

**OPISU ZAŁOŻEŃ PRZEDSIĘWZIĘCIA INFORMATYCZNEGO
O PUBLICZNYM ZASTOSOWANIU**

Tytuł przedsięwzięcia	Automatyzacja i optymalizacja procesu egzekucji administracyjnej w KAS - System JSP Egzekucja Plus w ramach Jednolitego Systemu Podatkowego (JSP Egzekucja Plus)		
Wnioskodawca	Minister Finansów i Gospodarki Minister Finansów i Gospodarki kieruje działami administracji rządowej: budżet, finanse publiczne oraz instytucje finansowe – na podstawie § 1 ust. 2 pkt 2, 3 i 5 rozporządzenia Prezesa Rady Ministrów z dnia 25 lipca 2025 r. w sprawie szczegółowego zakresu działania Ministra Finansów i Gospodarki (Dz. U. poz. 997). Załącznik do tego rozporządzenia określa organy podległe ministrowi lub przez niego nadzorowane, tj. m.in.: Szefa Krajowej Administracji Skarbowej, dyrektorów izb administracji skarbowej, naczelników urzędów skarbowych oraz naczelników urzędów celno-skarbowych.		
Beneficjent	Ministerstwo Finansów		
Partnerzy			
Źródło finansowania	1. rezerwa celowa cz. 83 poz. 98 (UE), poz. 8 (BP) 2. środki programu Fundusze Europejskie na Rozwój Cyfrowy 2021-2027, Działanie FERC.02.01 Wysoka jakość i dostępność e-usług publicznych Na realizację projektu planowane jest pozyskanie środków z UE Program operacyjny Fundusze Europejskie na Rozwój Cyfrowy 2021-2027, Działanie FERC.02.01 Wysoka jakość i dostępność e-usług publicznych. W przypadku nie uzyskania dofinansowania, wydatki na realizację projektu będą ponoszone ze środków i w wysokości zgłoszonej do rezerwy celowej budżetu państwa		
Całkowity koszt przedsięwzięcia	38 948 942,13 zł		
Planowany okres realizacji przedsięwzięcia	styczeń 2027 r. - marzec 2028 r.		
Osoba kontaktowa	Karolina Łuszczak	karolina.luszczak@mf.gov.pl	539 – 023 - 712

1. POWODY PODJĘCIA PRZEDSIĘWZIĘCIA

<<maksymalnie 2000 znaków>>

1.1. Identyfikacja problemu i potrzeb

Krajowa Administracja Skarbowa nie posiada centralnego systemu wspierającego procesy egzekucji w tym wspierającego współpracę międzynarodową w ramach wzajemnych procedur

JSP Egzekucja Plus

dochodzenia należności państw członkowskich Unii Europejskiej i Europejskiego Obszaru Gospodarczego oraz państw trzecich, wymiany informacji oraz udzielania pomocy administracjom tych państw w powiadomieniach.

Funkcjonujący w KAS system – EGAPOLTAX wspierający procesy egzekucji został wytworzony na przełomie lat 1999-2000. System ten składa się z 366 baz lokalnych, oparty jest na przestarzałych rozwiązaniach technologicznych i nie spełnia aktualnych wymagań technicznych i prawnych.

Czynności egzekucyjne powinny być wykonywane automatycznie przez system lub z jego wsparciem, a akta postępowań egzekucyjnych powinny być prowadzone elektronicznie, a nie jak obecnie jedynie w formie papierowej.

W ramach uruchamianego projektu typu „back office” planuje się udostępnienie nowego centralnego Systemu JSP Egzekucja. Budowa nowego, centralnego systemu wspierającego pracę komórek egzekucji administracyjnej pozwoli na pełną cyfryzację procesu egzekucji administracyjnej, przy jednoczesnym zwiększeniu efektywności pracy pracowników organów egzekucyjnych i poprawę ekonomiki prowadzonych postępowań. Umożliwi również rzetelne wykonywanie sprawozdań i analiz, prowadzenie skutecznego nadzoru nad procesem egzekucji administracyjnej i jego standaryzację. System ułatwi kontakt obywateli z organami egzekucyjnymi, poprzez stworzenie informatycznych kanałów komunikacji.

W ramach projektu zostanie też uruchomiona Aplikacja Mobilny Poborca II która m.in. wesprze pracowników w terenie, dostarczy aktualną informację o stanie należności zobowiązanych, pozwoli na odnotowanie pobrania gotówki lub dokonanie płatności bezgotówkowej. Informacje o czynnościach dokonanych w terenie będą odnotowywane w Systemie JSP Egzekucja.

Interesariusz	Zidentyfikowany problem	Szacowana wielkość grupy
<i>Pracownicy KAS komórek egzekucyjnych w urzędach skarbowych</i>	<ul style="list-style-type: none"> - brak standaryzacji procesu egzekucji administracyjnej - Utrudniony nadzór - Utrudniona sprawozdawczość i analityka Brak możliwości: <ul style="list-style-type: none"> - prowadzenia elektronicznych akt postępowania egzekucyjnego (brak repozytorium dokumentów elektronicznych, w tym obsługi dokumentów masowych) - automatycznego uzyskiwania informacji o składnikach majątku zobowiązanego - automatycznego dokonywania zajęć składników majątku zobowiązanego - automatycznego aktualizowania stanu dochodzonych należności – uwzględniając aktualizacje wierzyciela oraz kwoty uzyskane i rozliczone przez inne organy egzekucyjne (rekwizycja, dalsze tytuły wykonawcze, zobowiązani solidarni) - dokonywania wszystkich czynności w systemie – obsługa egzekucji 	3.800

JSP Egzekucja Plus

	<p>z nieruchomości, obsługa Tymczasowego Zajęcia Ruchomości(TZR) (również przez funkcjonariuszy służby celno-skarbowej), postępowań zabezpieczających, w tym również na wnioski prokuratora i sądu</p> <ul style="list-style-type: none"> - obsługi majątkowej represji karnej - wsparcia w tworzeniu służby dla pracownika terenowego - ewidencjonowania czynności wykonywanych w terenie bezpośrednio w systemie - automatyzacji czynności i procesów wykonywanych manualnie–uwolnienie potencjału pracowników pozwoli na skierowanie ich do innych zadań np. analizy stanu prowadzonych postępowań - automatyzacji rozliczeń uzyskanych kwot - automatyzacji powiązań pomiędzy postępowaniami zabezpieczającymi i egzekucyjnymi - wsparcia prowadzenia orzecznictwa egzekucyjnego w obu instancjach - przekazania sprawy do prowadzenia innemu organowi egzekucyjnemu bez konieczności ponownego ewidencjonowania czynności i zdarzeń - obsługi dłużników zajętej wierzytelności (brak automatycznej kontroli stopnia realizacji przez dłużników zajętej wierzytelności spoczywających na nich obowiązków, typowania do kontroli, wsparcia w zakresie orzekania o ich odpowiedzialności za nieprzekazane kwoty oraz przymusowego dochodzenia od nich należności) 	
<p><i>Wierzyciele publicznoprawni i ich organy obsługujące</i></p>	<ul style="list-style-type: none"> - utrudniona wielokanałowa komunikacja z organami egzekucyjnymi - utrudnione elektroniczne przekazywane aktualizacji stanu dochodzonych należności <p>Brak możliwości:</p> <ul style="list-style-type: none"> - automatycznego uzyskiwania informacji o stanie prowadzonych na rzecz wierzyciela postępowań egzekucyjnych na każde żądanie, bez udziału pracowników organów egzekucyjnych (komunikacja system-system) - elektronicznego składania środków zaskarżenia na przygotowanych wzorach 	<p>11.100</p>
<p><i>Dłużnicy zajętych wierzytelności</i></p>	<ul style="list-style-type: none"> - brak możliwości obsługi otrzymanych 	<p>350.000</p>

JSP Egzekucja Plus

	<p>zająć wierzitelności i praw majątkowych za pośrednictwem serwisu e-Urząd Skarbowy, bez konieczności bezpośredniego kontaktu z pracownikiem organu egzekucyjnego w tym:</p> <ul style="list-style-type: none"> - elektronicznego złożenia predefiniowanego oświadczenia według udostępnionego wzoru - dokonania płatności bezgotówkowej - uzyskania dokładnej wysokości zajętych wierzitelności według stanu na zadany, konkretny dzień 	
<i>Zobowiązani</i>	<p>Brak możliwości:</p> <ul style="list-style-type: none"> - automatycznego uzyskania informacji, wywoływanej na każde żądanie w zakresie stanu prowadzonych wobec zobowiązanych postępowań egzekucyjnych (wskazanie danych kontaktowych organów egzekucyjnych wraz z pracownikami, którym przydzielono sprawę danego zobowiązanego do realizacji, tytułów wykonawczych, wierzycieli, stanu dochodzonych należności, dokonanych czynności, rozliczonych kwot, etc.) - bezgotówkowego uregulowania dochodzonych należności - elektronicznego składania środków zaskarżenia na przygotowanych wzorach dokumentów 	1.500.000
<i>Inne organy egzekucyjne: JST, organy zespolonej i niezespolonej administracji rządowej, ZUS, KRUS</i>	<ul style="list-style-type: none"> - brak automatycznej obsługi zbiegów egzekucyjnych - utrudniona automatyczna wymiana informacji pomiędzy organami egzekucyjnymi - brak możliwości automatycznego rozliczania uzyskanych kwot 	2.300
<i>Biuro Wymiany Informacji Podatkowych</i>	<ul style="list-style-type: none"> - brak możliwości automatyzacji procesu przekazywania JTW i ZTW - brak możliwości automatyzacji procesu udzielania pomocy w dochodzeniu należności - konieczność angażowania kilku organów i wielu pracowników do realizacji wniosków w sprawie dzielenia informacji 	1
<i>Pracownicy KAS komórek nadzoru, orzecznictwa i współpracy międzynarodowej oraz kontroli wewnętrznej w izbach administracji skarbowej, funkcjonariusze służby celno-skarbowej oraz pracownicy komórek kontroli urzędu celno-skarbowego dokonujący TZR</i>	<ul style="list-style-type: none"> - brak standaryzacji procesu egzekucji administracyjnej - utrudniony nadzór - utrudniona sprawozdawczość i analityka <p>Brak możliwości:</p> <ul style="list-style-type: none"> - prowadzenia elektronicznych akt postępowania egzekucyjnego (brak repozytorium dokumentów elektronicznych, w tym obsługi 	1.200

JSP Egzekucja Plus

oraz pracownicy Szefa KAS Ministerstwa Finansów	dokumentów masowych) - dokonywania wszystkich czynności w systemie – obsługa egzekucji z nieruchomości, obsługa Tymczasowego Zajęcia Ruchomości(TZR) (również przez funkcjonariuszy służby celno-skarbowej) - automatyzacji czynności i procesów wykonywanych manualnie–uwolnienie potencjału pracowników pozwoli na skierowanie ich do innych zadań np. analizy stanu prowadzonych postępowań - wsparcia prowadzenia orzecznictwa egzekucyjnego w obu instancjach	
--	---	--

1.2. Opis stanu obecnego

EGAPOLTAX posiada przestarzałą technologię, braki funkcjonalne, nie jest systemem centralnym, składa się z 366 baz lokalnych. Uniemożliwia m.in. automatyczne rozliczanie kwot zgodnie z obowiązującym prawem, obsługę procesu egzekucji, nie wspiera procesu udzielania pomocy w ramach współpracy międzynarodowej w dochodzeniu i zabezpieczaniu należności państw członkowskich UE i EOG oraz państw trzecich. Użytkownicy EGAPOLTAX wykonują szereg czynności manualnych – również poza systemem, które powinny być wykonywane automatycznie przez system lub z jego wsparciem. EGAPOLTAX uniemożliwia wymianę informacji pomiędzy poszczególnymi organami egzekucyjnymi. Tytuły wykonawcze, zaległości nimi objęte i dokonane na ich podstawie czynności są ewidencjonowane wielokrotnie. Wystawienie zlecenia rekwizycyjnego związane jest z koniecznością kopiowania dokumentów i zapisów systemowych w kolejnych organach egzekucyjnych.

Technologia EGAPOLTAX uniemożliwia bezpośrednie połączenie z zewnętrznymi bazami danych, wykorzystania mechanizmów WebServices oraz import i eksport danych w formacie plików xml. Implikuje to konieczność wytwarzania szeregu zewnętrznych aplikacji, które umożliwiają komunikację w zakresie przenoszenia danych. Stan ten powoduje problemy z utrzymaniem systemów lokalnych i zarządzanie zmianami.

EGAPOLTAX (366 baz) uniemożliwia wdrożenie jednolitego sposobu zarządzania egzekucją, przeprowadzenie wiarygodnych i miarodajnych analiz, standaryzację działań komórek egzekucyjnych.

2. EFEKTY PRZEDSIĘWZIĘCIA

W jaki sposób przedsięwzięcie realizuje Strategię Cyfryzacji Państwa?	Wymiar: 2. Państwo Obszar: 2.2 Cyfryzacja procesów administracyjnych i postępowań sądowych Cel 2.2.1: Procesy back-office w administracji publicznej są prowadzone cyfrowo Działanie: lit. b Automatyzacja i optymalizacja wykonywania procesów administracyjnych, z wykorzystaniem referencyjnych procesów z Katalogu Procesów Administracyjnych, danych pozyskiwanych przez API z publicznych
--	--

JSP Egzekucja Plus

systemów teleinformatycznych oraz rozwiązań sztucznej inteligencji - przy zachowaniu nadzoru i możliwości interwencji przez człowieka

Głównym celem projektu jest usprawnienie działania Krajowej Administracji Skarbowej (KAS) i podniesienie jakości świadczonych przez nią usług poprzez budowę nowego, centralnego systemu typu „back office”, wspomagającego prowadzenie procesów egzekucyjnych w ramach założeń ustawy o postępowaniu egzekucyjnym w administracji.

Projekt JSP Egzekucja Plus obejmuje m.in.:

a) Budowę nowoczesnego, wydajnego systemu służącego do obsługi procesów egzekucyjnych - system JSP Egzekucja, który wesprze pracę komórek egzekucji administracyjnej poprzez automatyzowanie procesów związanych z wyszukiwaniem majątku zobowiązanych i stosowaniem środków zabezpieczających i egzekucyjnych. Umożliwi również rzetelne wykonywanie sprawozdań i analiz, prowadzenie skutecznego nadzoru nad procesem egzekucji administracyjnej i jego standaryzację. System ułatwi kontakt obywateli z organami egzekucyjnymi, poprzez stworzenie informatycznych kanałów komunikacji.

b) Budowę nowoczesnej aplikacji wspierającej obsługę procesów egzekucyjnych w terenie - aplikacja mobilna Mobilny Poborca II pozwoli na obsługę czynności pracowników podejmujących działania w ramach egzekucji w terenie. Umożliwi ewidencjonowanie czynności wykonywanych w terenie. Aplikacja Mobilny Poborca II m.in. wesprze pracowników w terenie, dostarczy aktualną informację o stanie należności zobowiązanych, pozwoli na odnotowanie pobrania gotówki lub dokonanie płatności bezgotówkowej. Informacje o czynnościach dokonanych w terenie zostaną automatycznie odnotowywane w Systemie JSP Egzekucja.

Projekt przyczyni się do skrócenia czasu pozyskiwania danych poprzez przejście z papierowego sposobu prowadzenia akt postępowania egzekucyjnego na akta elektroniczne.

Projekt wzmacnia suwerenność cyfrową państwa poprzez zwiększenie kontroli nad danymi i procesami ich przetwarzania, zapewnienie wysokiego poziomu bezpieczeństwa informacji oraz ograniczenie uzależnienia od pojedynczych dostawców technologii. Projekt wykorzystuje otwarte i interoperacyjne standardy, co ułatwia integrację z innymi systemami oraz umożliwia migrację danych i usług pomiędzy środowiskami technologicznymi. Zastosowana architektura wspiera niezależność od dostawców spoza Europejskiego Obszaru Gospodarczego, a dokumentacja i rozwiązania wdrożeniowe zapewniają administracji publicznej zdolność do samodzielnego utrzymania, rozwoju i dalszej eksploatacji kluczowych usług cyfrowych.

Projekt zapewni ochronę informacji przetwarzanych w systemach teleinformatycznych eksploatowanych w Ministerstwie Finansów i jednostkach organizacyjnych Resortu Finansów poprzez stosowanie zapisów zawartych w Polityce Bezpieczeństwa Teleinformatycznego Resortu Finansów. Polityka ta zawiera podział odpowiedzialności między Ministrem Finansów (będącym m.in. administratorem danych) oraz Centrum Informatyki Resortu Finansów. W celu zweryfikowania zgodności z wymaganiami w zakresie bezpieczeństwa przetwarzania danych, przeprowadzony zostanie audyt bezpieczeństwa systemu. W ramach audytu zostaną wykonane testy bezpieczeństwa, w tym testy penetracyjne, testy na podatność z zewnątrz - Internet, jak i z wewnątrz sieci WAN. Ministerstwo Finansów przykłada wielką wagę do zapewnienia bezpieczeństwa danych i system, poprzez zastosowanie zintegrowanego podejścia obejmującego warstwę organizacyjną, procesów i techniczną, dąży do stworzenia systemu, który jest nie tylko funkcjonalny i wydajny, ale także bezpieczny i odporny na potencjalne zagrożenia. Implementacja tych środków bezpieczeństwa zapewni ochronę

JSP Egzekucja Plus

	<p>integralności, poufności i dostępności danych, a także całego systemu.</p> <p>Ministerstwo Finansów wykorzysta otwarte i rozpowszechnione rozwiązania technologiczne w systemach wytwarzanych w ramach projektu JSP Egzekucja Plus, co gwarantuje uniknięcie vendor locking oraz zapewni neutralność technologiczną rozwiązania. Planowane jest wykorzystanie szeroko używanych nowoczesnych języków programowania/frameworków jak Java, Angular, Power BI, Spring. Wytwarzana dokumentacja będzie spełniała ogólnie przyjęte standardy dokumentowania złożonych systemów informatycznych co pozwoli na zapewnienie efektywnego działania systemu, jego dalszego rozwoju, osiągnięcia celu projektu oraz utrzymania jego trwałości.</p> <p>Ponadto, System rozwijany w ramach projektu będzie wykorzystywał rozwiązania oparte na otwartych specyfikacjach, a także otwarte oprogramowanie tj.: JSON, Swagger, K8s, ELK Stack. W ramach projektu planuje się wykorzystanie technologii typu open source w szerszym niż dotychczas zakresie.</p> <p>Projekt zakłada również wdrożenie zaawansowanych mechanizmów bezpieczeństwa, aby chronić dane przed nieautoryzowanym dostępem, ujawnieniem, zmianą lub zniszczeniem. Każdy pracownik posiada dostęp tylko do tych funkcji aplikacji, do których został wyznaczony i które są mu niezbędne do świadczenia pracy i wykonywania obowiązków służbowych. Wszystkie akcje użytkowników w systemie są rejestrowane i przechowywane na potrzeby audytowe. Dane udostępniane za pośrednictwem API są ściśle kontrolowane, wszelkie zapytania logowane, a sam dostęp do API odbywa się po uwierzytelnieniu i autoryzacji klienta.</p> <p>W efekcie realizacji projektu następuje zwiększenie niezależności technologicznej państwa, poprawa bezpieczeństwa danych oraz ograniczenie ryzyk związanych z zależnością od zewnętrznych dostawców, co bezpośrednio wspiera budowę suwerenności cyfrowej administracji publicznej.</p>
<p>Jakie inne strategie, polityki publiczne lub wymagania strategiczne realizuje przedsięwzięcie?</p>	<p>Realizacja projektu została ujęta w projekcie średniookresowej strategii rozwoju kraju - „Strategia Rozwoju Polski do 2035 r.”. Jest to kluczowy dokument strategiczny polskiego państwa, określający cele i kierunki rozwoju kraju w wymiarze społecznym, gospodarczym i przestrzennym.</p> <p>Zagadnienie to zostało ujęte w Celu 3: „Wzmocnienie bezpieczeństwa, odporności i sprawności państwa” w Priorytecie 3.5: „Skutecznie działająca administracja”, który przewiduje realizację ośmiu głównych kierunków działań, w tym m.in. punkt 6: „Rozwój narzędzi administracji skarbowej”. Jednym z jego elementów jest „A. Budowa jednolitego systemu wspierającego proces poboru podatków”.</p> <p>Stworzony zostanie nowoczesny centralny system informatyczny wspierający pobór podatków, który doposaży urzędy skarbowe w narzędzia wspierające ich codzienną pracę, zoptymalizuje procesy oraz zautomatyzuje część powtarzalnych, czasochłonnych czynności. System będzie wdrażany w ramach programu realizowanego przez Krajową Administrację Skarbową i będzie realizowany w transzach w kilkuletnim horyzoncie czasowym. Wśród celów programu znajduje się m.in. pełna cyfryzacja procesu egzekucji administracyjnej.</p> <p>Obecnie dokument jest po konsultacjach i uzgodnieniach. Trwa dopracowywanie ostatecznej wersji i przygotowanie do przyjęcia przez RM.</p> <p>https://www.gov.pl/web/fundusze-regiony/konsultacje-publiczne-projektu-srp2035</p> <p>Projekt przyczynia się do realizacji celów Strategii Rozwoju Polski do 2035 w zakresie transformacji cyfrowej administracji publicznej poprzez wdrożenie</p>

JSP Egzekucja Plus

nowoczesnych rozwiązań informatycznych dla administracji skarbowej, w tym budowę jednolitego systemu wspierającego proces poboru podatków, zwiększających efektywność, bezpieczeństwo oraz dostępność świadczonych usług. Projekt wspiera podnoszenie poziomu bezpieczeństwa cyfrowego poprzez zastosowanie mechanizmów kontroli dostępu, ochrony danych oraz monitorowania działania systemu.

W zakresie bezpieczeństwa dostęp do danych w systemie został zaprojektowany w sposób zgodny z obowiązującymi przepisami i polityką bezpieczeństwa resortu finansów. Zastosowano szereg mechanizmów bezpieczeństwa, aby chronić dane przed nieautoryzowanym dostępem, ujawnieniem, zmianą lub zniszczeniem. Użytkownicy uzyskują dostęp do systemu po wcześniejszym uwierzytelnieniu za pomocą AD. Dostęp do komputera oraz aplikacji, chroniony będzie silnym hasłem. Tylko na uprawnionych kodowanych nośnikach możliwe jest przetwarzanie informacji. Utylizacja nośników danych następuje zgodnie z polityką resortu finansów. Wszystkie zdarzenia przetwarzania są rejestrowane w systemie, w sposób umożliwiający identyfikację użytkownika. System zapewni mechanizmy umożliwiające przeprowadzenie audytu w zakresie przetwarzanych danych.

W celu zapewnienia najwyższego poziomu bezpieczeństwa, planowane jest przeprowadzanie testów bezpieczeństwa systemu na każdym etapie, w którym zaistnieją przesłanki do ich przeprowadzenia w odpowiedzi na zmieniające się zagrożenia i trendy w cyberbezpieczeństwie, zapewniając tym samym elastyczność i możliwość dostosowania strategii bezpieczeństwa do aktualnych realiów projektu.

Dobór technicznych i organizacyjnych środków bezpieczeństwa w projekcie JSP Egzekucja Plus wynika z wymagań biznesowych, w szczególności oczekiwanego poziomu ciągłości działania i zapewnienia niezaprzeczalności zapisów. Wszelkie dane audytowe wytworzone w ramach produkcyjnego działania systemu są zapisywane w odpowiednim miejscu, a także backupowane.

Realizacja projektu zwiększy odporność i ciągłość działania usług publicznych dzięki wykorzystaniu rozwiązań zapewniających wysoką dostępność systemu, tworzenie kopii zapasowych oraz procedury odtwarzania po awarii. Projekt zakłada interoperacyjność z istniejącymi systemami poprzez wykorzystanie standardowych interfejsów wymiany danych oraz rozwiązania oparte na otwartych specyfikacjach, a także otwarte oprogramowanie tj.: JSON, Swagger, K8s, ELK Stack. W ramach projektu planuje się wykorzystanie technologii typu open source w szerszym niż dotychczas zakresie.

W ramach projektu przewidziano możliwość ponownego wykorzystania danych oraz ograniczenie ich wielokrotnego wprowadzania dzięki integracji z innymi systemami funkcjonującymi zarówno w KAS jak i w przestrzeni administracji publicznej. Dzięki temu system będzie zawierał kompletne i spójne dane podmiotu (skonsolidowane z różnych źródeł i systemów już funkcjonujących w poszczególnych obszarach merytorycznych i funkcjonalnych). Rozszerzenie warstwy integracyjnej, pozwoli na odstępianie od konieczności przeglądania wielu źródeł danych i skrócenie czasu pozyskiwania informacji o składnikach majątku zobowiązanych oraz przebiegu postępowania egzekucyjnego/zabezpieczającego

Rozwiązanie będzie zgodne z wymaganiami dostępności cyfrowej, w tym standardy (wewnętrzne i zewnętrzne) w zakresie tworzenia oprogramowania (np. resortowy Style Guide), ze szczególnym uwzględnieniem potrzeb osób z różnymi ograniczeniami (np. standard WCAG), zapewniając równy dostęp do usług dla

JSP Egzekucja Plus

	<p>wszystkich użytkowników.</p> <p>Projekt wzmacnia również kontrolę nad danymi poprzez centralizację zarządzania informacją, zapewnienie odpowiednich uprawnień użytkowników oraz prowadzenie rejestru operacji wykonywanych w systemie. System będzie systemem centralnym przechowującym w jednym miejscu dane dotyczące wszystkich prowadzonych postępowań egzekucyjnych i zabezpieczających przez skarbowe organy egzekucyjne. Wyeliminuje konieczność przenoszenia informacji pomiędzy różnymi systemami. System dostarczy kompleksowe i spójne informacje o zobowiązaniach, dostępne dla użytkowników w jednym miejscu. Będzie stanowił źródło informacji o prowadzonych postępowaniach, również dla innych systemów w ramach JSP. Centralizacja uelastyczni struktury służb egzekucyjnych KAS. Zmniejszy ilość dokumentów papierowych na rzecz elektronicznej prowadzonych akt postępowań egzekucyjnych/zabezpieczających. Zapewni szybki i bezpieczny dostęp do informacji zarówno pracownikom organów egzekucyjnych ale również klientom zewnętrznym: wierzycielom, zobowiązanym czy dłużnikom zajętych wierzytelności.</p>
--	--

2.1. Cele i korzyści wynikające z realizacji przedsięwzięcia <<maksymalnie 2000 znaków>>

Cel - 1	<p>Usprawnienie działania Krajowej Administracji Skarbowej (KAS) i podniesienie jakości świadczonych przez nią usług.</p> <p>Udostępnienie usługi wspomagającej prowadzenie procesów egzekucyjnych w ramach założeń ustawy o postępowaniu egzekucyjnym w administracji.</p>
Cel strategiczny	<p>1. Kierunki działania i rozwoju Krajowej Administracji Skarbowej na lata 2025-2028 tj.:</p> <p style="padding-left: 40px;">Kierunek 4: Wzmocnienie zdolności organizacji do skutecznej realizacji zadań KAS Cel 4.1.: Wzmocnienie potencjału organizacji Działanie 4.1.6: Transformacja cyfrowa procesów poboru podatków</p> <p>2. Strategia Cyfryzacji Państwa (kierunki rozwoju cyfrowego państwa w perspektywie do 2035 r.):</p> <p style="padding-left: 40px;">Wymiar: 2. Państwo Obszar: 2.2 Cyfryzacja procesów administracyjnych i postępowań sądowych Cel 2.2.1: Procesy back-office w administracji publicznej są prowadzone cyfrowo. Działanie: lit. b Automatyzacja i optymalizacja wykonywania procesów administracyjnych, z wykorzystaniem referencyjnych procesów z Katalogu Procesów Administracyjnych, danych pozyskiwanych przez API z publicznych systemów teleinformatycznych oraz rozwiązań sztucznej inteligencji - przy zachowaniu nadzoru i możliwości interwencji przez człowieka.</p>
	<p>1. Optymalizacja i automatyzacja procesów egzekucyjnych, która wpłynie na zwiększenie efektywności prowadzenia postępowań egzekucyjnych przez organy KAS, realizowana poprzez uruchomienie systemu teleinformatycznego oraz wdrożenie e-usług, umożliwiających automatyczną wymianę danych między systemami administracji publicznej.</p> <p>2. Skrócenie czasu przebiegu postępowania egzekucyjnego dzięki możliwości</p>

JSP Egzekucja Plus

	<p>prowadzenia akt w formie elektronicznej, eliminującej konieczność korzystania z dokumentacji papierowej oraz rozszerzeniu warstwy integracyjnej, która pozwoli na odstępianie od konieczności przeglądania wielu źródeł danych.</p> <p>3. Poprawa komunikacji z uczestnikami postępowania egzekucyjnego oraz innymi podmiotami (korespondencja, powiązania podmiotów itp.) poprzez udostępnienie usług publicznych online o poziomie dojrzałości co najmniej 4, umożliwiającym pełną realizację spraw (wnioski, dokumenty, płatności) przez kanały komunikacji cyfrowej - za pośrednictwem Serwisu e-Urząd Skarbowy.</p> <p>4. Podniesienie kompetencji pracowników Resortu Finansów poprzez objęcie pracowników wsparciem szkoleniowym w zakresie obsługi procesu postępowań egzekucyjnych i obsługi klientów KAS w związku z wdrożeniem systemu teleinformatycznego oraz obsługi wdrażanych rozwiązań cyfrowych.</p>
KPI:	<ol style="list-style-type: none"> 1. Instytucje publiczne otrzymujące wsparcie na opracowywanie usług, produktów i procesów cyfrowych. 2. Liczba uruchomionych systemów teleinformatycznych w podmiotach wykonujących zadania publiczne. 3. Liczba udostępnionych usług wewnątrzadministracyjnych (A2A). 4. Liczba usług publicznych udostępnionych on-line o stopniu dojrzałości co najmniej 4 – transakcja. 5. Liczba pracowników podmiotów wykonujących zadania publiczne nie będących pracownikami IT, objętych wsparciem szkoleniowym. 6. Liczba pracowników podmiotów wykonujących zadania publiczne nie będących pracownikami IT, objętych wsparciem szkoleniowym – kobiety. 7. Liczba pracowników podmiotów wykonujących zadania publiczne nie będących pracownikami IT, objętych wsparciem szkoleniowym – mężczyźni. 8. Liczba pracowników IT podmiotów wykonujących zadania publiczne objętych wsparciem szkoleniowym. 9. Liczba pracowników IT podmiotów wykonujących zadania publiczne objętych wsparciem szkoleniowym – kobiety. 10. Liczba pracowników IT podmiotów wykonujących zadania publiczne objętych wsparciem szkoleniowym – mężczyźni. 11. Automatyzacja w Systemie JSP Egzekucja procesu poszukiwania majątku zobowiązanych w zakresie danych pozyskiwanych między innymi: z Krajowego Systemu e- Faktur (KSeF), System Informacji Finansowej (SIF), Zakładu Ubezpieczeń Społecznych (ZUS), Centralna Ewidencja Pojazdów i Kierowców (CEPiK), Ognivo i inne. 12. Czas potrzebny na dokonanie przez pracownika organu egzekucyjnego czynności związanych z zastosowaniem środków egzekucyjnych celem zajęcia wierzytelności. 13. Użytkownicy nowych i zmodernizowanych publicznych usług, produktów i procesów cyfrowych.
Wartość aktualna i docelowa KPI:	<ol style="list-style-type: none"> 1. Wartość aktualna: 0 2. Wartość aktualna: 0 3. Wartość aktualna: 0 4. Wartość aktualna: 0 5. Wartość aktualna: 0 6. Wartość aktualna: 0 7. Wartość aktualna: 0 8. Wartość aktualna: 0 9. Wartość aktualna: 0

	<p>10. Wartość aktualna: 0 11. Wartość aktualna: 0 12. Wartość aktualna: 20 min 13. Wartość aktualna: 0</p> <p>1. Wartość docelowa: 1 2. Wartość docelowa: 2 3. Wartość docelowa: 3 4. Wartość docelowa: 1 5. Wartość docelowa: 1 313 6. Wartość docelowa: 722 7. Wartość docelowa: 591 8. Wartość docelowa: 15 9. Wartość docelowa: 4 10. Wartość docelowa: 11 11. Wartość docelowa: 1 12. Wartość docelowa: 0,5 min 13. Wartość docelowa: 3 800</p>
<p>Metoda pomiaru KPI</p>	<p>1. <i>Metoda pomiaru:</i> weryfikacja terminu i źródła finansowania podpisanego porozumienia o dofinansowanie. <i>Sposób pomiaru:</i> wykazanie właściwej instytucji pośredniczącej w sprawozdaniu za okres realizacji projektu informacji o podpisaniu porozumienia. <i>Częstotliwość pomiaru:</i> pomiar dokonywany jednorazowo w sprawozdaniu za pierwszy okres realizacji projektu.</p> <p>2. <i>Metoda pomiaru:</i> protokół przekazania systemów do eksploatacji (JSP Egzekucja, Mobilny Poborca II). <i>Sposób pomiaru:</i> Pomiar zostanie dokonany poprzez sporządzenie protokołu przekazania do eksploatacji narzędzia informatycznego. <i>Częstotliwość pomiaru:</i> Protokół zostanie sporządzony w I kwartale 2028 r.</p> <p>3. <i>Metoda pomiaru:</i> testy akceptacyjne wdrożonych e-usług:</p> <p>A. Cyfrowa obsługa postępowania egzekucyjnego i zabezpieczającego w KAS, automatyzacja prowadzenia obsługi procesów egzekucyjnych i zabezpieczających w KAS, w tym udostępnienie pracownikom KAS, niezbędnych w procesie egzekucyjnym, informacji o zobowiązaniach - karta zobowiązanego;</p> <p>B. Udostępnienie elektronicznej komunikacji dla wierzycieli publicznoprawnych z uwzględnieniem złożenia wniosku informacji inicjującej sprawę wraz z jego autowalidacją, sprawdzeniem stanu sprawy, wycofaniem wniosku i zapytaniem o stan sprawy;</p> <p>C. Elektroniczne wsparcie czynności egzekucyjnych prowadzonych w terenie - Mobilny Poborca II przez użytkowników końcowych. <i>Sposób pomiaru:</i> przeprowadzenie testów opartych na scenariuszach testowych oraz akceptacja przypadków testowych przez użytkowników końcowych. Podsumowanie – raport z testów akceptacyjnych. <i>Częstotliwość pomiaru:</i> co najmniej 2 krotnie do zakończenia projektu. Podsumowanie dokonywane jest jednorazowo po zakończeniu realizacji</p>

	<p>projektu.</p> <ol style="list-style-type: none">4. <i>Metoda pomiaru:</i> testy akceptacyjne usług publicznych udostępnionych on-line o stopniu dojrzałości co najmniej 4 – transakcja e-usług. <i>Sposób pomiaru:</i> przeprowadzenie testów opartych na scenariuszach testowych oraz akceptacja przypadków testowych przez testerów systemu – raport z testów akceptacyjnych. <i>Częstotliwość pomiaru:</i> co najmniej 2 krotnie do zakończenia projektu. Podsumowanie dokonywane jest jednorazowo po zakończeniu realizacji projektu.5. <i>Metoda pomiaru:</i> lista obecności poświadczająca udział w szkoleniu. <i>Sposób pomiaru:</i> wskaźnik zostanie zweryfikowany na podstawie list obecności potwierdzających udział w szkoleniu. Wartość wskaźnika dotyczy liczby osób tj. jeżeli pracownik weźmie udział w 2 szkoleniach w danym projekcie, we wskaźniku wykazywany będzie tylko raz. <i>Częstotliwość pomiaru:</i> Pomiar przeprowadzany jest każdorazowo po podpisaniu protokołu odbioru potwierdzającego wykonanie usługi szkoleniowej.6. <i>Metoda pomiaru:</i> lista obecności poświadczająca udział w szkoleniu. <i>Sposób pomiaru:</i> wskaźnik zostanie zweryfikowany na podstawie list obecności potwierdzających udział w szkoleniu. Wartość wskaźnika dotyczy liczby osób tj. jeżeli pracownik weźmie udział w 2 szkoleniach w danym projekcie, we wskaźniku wykazywany będzie tylko raz. <i>Częstotliwość pomiaru:</i> Pomiar przeprowadzany jest każdorazowo po podpisaniu protokołu odbioru potwierdzającego wykonanie usługi szkoleniowej.7. <i>Metoda pomiaru:</i> lista obecności poświadczająca udział w szkoleniu. <i>Sposób pomiaru:</i> wskaźnik zostanie zweryfikowany na podstawie list obecności potwierdzających udział w szkoleniu. Wartość wskaźnika dotyczy liczby osób tj. jeżeli pracownik weźmie udział w 2 szkoleniach w danym projekcie, we wskaźniku wykazywany będzie tylko raz. <i>Częstotliwość pomiaru:</i> Pomiar przeprowadzany jest każdorazowo po podpisaniu protokołu odbioru potwierdzającego wykonanie usługi szkoleniowej.8. <i>Metoda pomiaru:</i> lista obecności poświadczająca udział w szkoleniu. <i>Sposób pomiaru:</i> wskaźnik zostanie zweryfikowany na podstawie list obecności potwierdzających udział w szkoleniu. Wartość wskaźnika dotyczy liczby osób tj. jeżeli pracownik weźmie udział w 2 szkoleniach w danym projekcie, we wskaźniku wykazywany będzie tylko raz. <i>Częstotliwość pomiaru:</i> Pomiar przeprowadzany jest każdorazowo po podpisaniu protokołu odbioru potwierdzającego wykonanie usługi szkoleniowej.9. <i>Metoda pomiaru:</i> lista obecności poświadczająca udział w szkoleniu. <i>Sposób pomiaru:</i> wskaźnik zostanie zweryfikowany na podstawie list obecności potwierdzających udział w szkoleniu. Wartość wskaźnika dotyczy liczby osób tj. jeżeli pracownik weźmie udział w 2 szkoleniach w danym projekcie, we wskaźniku wykazywany będzie tylko raz. <i>Częstotliwość pomiaru:</i> Pomiar przeprowadzany jest każdorazowo po podpisaniu protokołu odbioru potwierdzającego wykonanie usługi szkoleniowej.10. <i>Metoda pomiaru:</i> lista obecności poświadczająca udział w szkoleniu. <i>Sposób pomiaru:</i> wskaźnik zostanie zweryfikowany na podstawie list obecności potwierdzających udział w szkoleniu. Wartość wskaźnika dotyczy liczby osób tj. jeżeli pracownik weźmie udział w 2 szkoleniach w danym projekcie, we wskaźniku wykazywany będzie tylko raz. <i>Częstotliwość pomiaru:</i> Pomiar przeprowadzany jest każdorazowo po podpisaniu protokołu odbioru potwierdzającego wykonanie usługi szkoleniowej.11. <i>Metoda pomiaru:</i> protokół przekazania systemu do eksploatacji.
--	--

JSP Egzekucja Plus

	<p><i>Sposób pomiaru:</i> Pomiar zostanie dokonany poprzez sporządzenie protokołu przekazania do eksploatacji narzędzia informatycznego (1 system).</p> <p><i>Częstotliwość pomiaru:</i> Protokół zostanie sporządzony w I kwartale 2028 r.</p> <p>12. <i>Metoda pomiaru:</i> badanie porównawcze sprawozdań sporządzonych na potrzeby OSR– druk sejmowy nr 3753 z 6 sierpnia 2019 r. do ustawy o zmianie ustawy – Kodeks cywilny, ustawy – Kodeks postępowania cywilnego oraz niektórych innych ustaw z danymi pozyskanymi z bieżących sprawozdań jednostek KAS.</p> <p><i>Sposób pomiaru:</i> na etapie przygotowania do realizacji projektu pozyskano dane ze sprawozdań na potrzeby sporządzenia OSR, na podstawie których oszacowano czas potrzebny na dokonanie przez pracownika organu egzekucyjnego czynności związanych z zastosowaniem środków egzekucyjnych. Biorąc pod uwagę automatyzację procesu zajęcia wierzytelności i praw majątkowych, aktualny czas związany z dokonaniem zajęcia wierzytelności lub prawa majątkowego innego niż zajęcie rachunku bankowego (ZRBA) zostanie skrócony z 20 min do 0,5 min.</p> <p><i>Częstotliwość pomiaru:</i> pomiar dokonywany jednorazowo do 12 miesięcy od zakończenia projektu</p> <p>13. <i>Metoda pomiaru:</i> użytkownicy/rok – Raport ilości nadanychostępów dla aktywnych użytkowników- pracowników KAS komórek egzekucyjnych w urzędach skarbowych.</p> <p><i>Sposób pomiaru:</i> przyrostowa weryfikacja w systemie ilu użytkowników ma dostęp do wdrożonego narzędzia IT w ciągu roku.</p> <p><i>Częstotliwość pomiaru:</i> pomiar dokonywany jednorazowo do 12 miesięcy od zakończenia projektu</p>
--	---

2.2. Udostępnione e-usługi <<maksymalnie 2000 znaków>>

Lp.	Nazwa e-usługi	Typ	Zakres oddziaływania	Poziom dojrzałości e-usługi ¹
1.	Cyfrowa rejestracja przebiegu postępowań egzekucyjnych, zabezpieczających (w tym wykonywania postanowień o zabezpieczeniu majątkowym) i likwidacyjnych w KAS,, automatyzacja prowadzenia obsługi procesów egzekucyjnych i zabezpieczających w KAS, w tym udostępnienie pracownikom KAS, niezbędnych w procesie egzekucyjnym, informacji o zobowiązaniach - karta zobowiązanego	A2A	Pracownicy KAS komórek egzekucyjnych w urzędach skarbowych. Pracownicy KAS komórek nadzoru, orzecznictwa i współpracy międzynarodowej oraz kontroli wewnętrznej w izbach administracji skarbowej; funkcjonariusze służby celno-skarbowej oraz pracownicy komórek kontroli urzędu celno-skarbowego dokonujący TZR oraz pracownicy Szefa KAS MF. Inne organy egzekucyjne: JST, organy zespolonej i niezespolonej administracji rządowej, ZUS, KRUS. Biuro Wymiany Informacji Podatkowych. Zakres oddziaływania - liczba transakcji rocznie: Łącznie 40.000.000	Personalizacja
2.	Udostępnienie elektronicznej komunikacji dla zobowiązanych i dłużników (wyjaśnienia, płatności) za pośrednictwem serwisu e-Urząd Skarbowy	A2B A2C	Zakres oddziaływania - liczba transakcji rocznie: Zobowiązani – 4.500.000, Dłużnicy zajętych wierzytelności – 350.000	Personalizacja
3.	Udostępnienie elektronicznej komunikacji dla wierzycieli publicznych z uwzględnieniem złożenia wniosku informacyjnej inicjującej sprawę wraz z jego autowalidacją, sprawdzeniem stanu sprawy, wycofaniem wniosku i zapytaniem o stan sprawy	A2A	Zakres oddziaływania - liczba transakcji rocznie: Wierzyciele publiczni i ich organy obsługujące- 33.000.	Personalizacja
4.	Elektroniczne wsparcie czynności egzekucyjnych prowadzonych w terenie - Mobilny Poborca II	A2A	Pracownicy KAS komórek egzekucyjnych w urzędach skarbowych Zakres oddziaływania - liczba transakcji rocznie: Łącznie 1.500.000.	Personalizacja

¹ Pięcioskopniowa e-dojrzałość usług określona w badaniach „Digitizing Public Services in Europe: Putting ambition into action”, prowadzonych na zlecenie KE przez firmę Cap Gemini ec.europa.eu/newsroom/document.cfm?action=display&doc_id=747

2.3. Udostępnione informacje sektora publicznego i zdigitalizowane zasoby

<<maksymalnie 2000 znaków>>

Czy wszystkie zdigitalizowane zasoby objęte przedsięwzięciem będą udostępniane bezpłatnie? TAK/NIE²

Nie dotyczy

Rodzaj informacji / zasobów	Planowana data udostępnienia	Szacowana liczba obiektów objętych digitalizacją (udostępnianiem informacji)
Nie dotyczy	Nie dotyczy	Nie dotyczy

2.4. Produkty końcowe przedsięwzięcia <<maksymalnie 2000 znaków>>

L.p.	Nazwa produktu	Planowana data wdrożenia
1.	PP: Raport z testów UX systemu JSP Egzekucja	05.2027
2.	PP: Raport z testów UX aplikacji Mobilny Poborca II	05.2027
3.	PP: Raport z testów WCAG systemu JSP Egzekucja	06.2027
4.	PP: Raport z testów WCAG aplikacji Mobilny Poborca II	06.2027
5.	PP: Raport z testów bezpieczeństwa (wraz z testami automatycznymi i penetracyjnymi) systemu JSP Egzekucja	06.2027
6.	PP: Raport z testów bezpieczeństwa (wraz z testami automatycznymi i penetracyjnymi) aplikacji Mobilny Poborca II	06.2027
7.	PP: Raport z testów akceptacyjnych systemu JSP Egzekucja	06.2027
8.	PP: Raport z testów akceptacyjnych aplikacji Mobilny Poborca II	06.2027
9.	PP: Raport z testu prywatności systemu JSP Egzekucja wraz z aplikacją Mobilny Poborca II	06.2027
10.	PP: Materiały szkoleniowe i instrukcja użytkownika systemu JSP Egzekucja wraz z aplikacją Mobilny Poborca II	06.2027
11.	PP: Zakupione urządzenia mobilne z systemem operacyjnym i aplikacjami do terminali płatniczych	06.2027
12.	PP: Zakupione przenośne drukarki do drukowania formatu A4	06.2027
13.	PP: Raport z przeprowadzonego wdrożenia pilotażowego systemu JSP Egzekucja	06.2027
14.	PP: Raport z przeprowadzonego wdrożenia pilotażowego aplikacji Mobilny Poborca II	06.2027
15.	PP: Zmodyfikowana Centralna Hurtownia Danych CHD RF (hurtownia)	06.2027
16.	PP: Zmodyfikowany system eTW (moduł bramka eTW)	06.2027
17.	PP: Dokumentacja architektury systemu informatycznego (DASI), projekt techniczny, pakiet kodów, analiza systemowa - Specyfikacja Wymagań Systemu Informatycznego (SWSI) systemu JSP Egzekucja wraz z aplikacją Mobilny Poborca II [dokumentacja powykonawcza]	01.2028
18.	PP: Zakończona kampania informacyjno-promocyjna systemu JSP	01.2028

² Niepotrzebne skreślić.

JSP Egzekucja Plus

	Egzekucja wraz z aplikacją Mobilny Poborca II	
19.	PP: Aplikacja Mobilny Poborca II	01.2028
20.	PP: System JSP Egzekucja wraz z udostępnieniem usług i API	01.2028

3. KAMIENIE MILOWE <<maksymalnie 1000 znaków>>

Kamienie milowe	Planowany termin osiągnięcia
KM: Otrzymanie dokumentacji analitycznej i architektonicznej systemu JSP Egzekucja z projektu JSP Egzekucja (Specyfikacja Procesów i Wymagań Biznesowych, Specyfikacja Wymagań Systemu Informatycznego, Dokumentacja Architektoniczna Systemu Informatycznego)	04.01.2027
KM: Opracowany i zatwierdzony dokument Specyfikacja migracji oraz procedury migracji EGAPOLTAX do systemu JSP Egzekucja	19.04.2027
KM: Gotowy raport z testów UX systemu JSP Egzekucja	20.05.2027
KM: Gotowy raport z testów UX aplikacji Mobilny Poborca II	20.05.2027
KM: Gotowy raport z testów WCAG systemu JSP Egzekucja	11.06.2027
KM: Gotowy raport z testów WCAG aplikacji Mobilny Poborca II	11.06.2027
KM: Zakończone testy bezpieczeństwa systemu JSP Egzekucja	11.06.2027
KM: Zakończone testy bezpieczeństwa aplikacji Mobilny Poborca II	11.06.2027
KM: Zaakceptowany raport z testów wydajnościowych systemu JSP Egzekucja	15.06.2027
KM: Zaakceptowany raport z testów wydajnościowych aplikacji Mobilny Poborca II	15.06.2027
KM: Przygotowana dokumentacja bezpieczeństwa systemu JSP Egzekucja z uwzględnieniem aplikacji Mobilny Poborca II	16.06.2027
KM: Zaakceptowane testy akceptacyjne systemu JSP Egzekucja	18.06.2027
KM: Zaakceptowane testy akceptacyjne aplikacji Mobilny Poborca II	18.06.2027
KM: Przeprowadzony test prywatności systemu JSP Egzekucja wraz z aplikacją Mobilny Poborca II	18.06.2027
KM: Przygotowane materiały szkoleniowe i instrukcja użytkownika systemu JSP Egzekucja wraz z aplikacją Mobilny Poborca II	18.06.2027
KM: Zrealizowany zakup urządzeń mobilnych z systemem operacyjnym i aplikacjami do terminali płatniczych	21.06.2027
KM: Zrealizowany zakup przenośnych drukarek do drukowania formatu A4	21.06.2027
KM: Uruchomiony produkcyjnie system JSP Egzekucja	28.06.2027
KM: Uruchomiona produkcyjnie aplikacja Mobilny Poborca II (wydanie 1)	28.06.2027
KM: Zmodyfikowana Centralna Hurtownia Danych CHD RF (hurtownia)	28.06.2027
KM: Zmodyfikowany system eTW (moduł bramka eTW)	28.06.2027
KM: Zrealizowane szkolenia dla użytkowników systemu JSP Egzekucja	30.11.2027
KM: Zrealizowane szkolenia dla członków zespołu projektowego	30.11.2027
KM: Zrealizowane szkolenia IT dla zespołu realizacji utrzymania systemu	30.11.2027
KM: Przygotowana dokumentacja powykonawcza systemu JSP Egzekucja	31.01.2028
KM: Przygotowana dokumentacja powykonawcza aplikacji Mobilny Poborca II	31.01.2028
KM: Przeprowadzona kampania informacyjno-promocyjnej systemu JSP Egzekucja wraz z aplikacją Mobilny Poborca II	31.01.2028
KM: Uruchomiona produkcyjnie aplikacja Mobilny Poborca II (wydanie II)	31.01.2028

KM: System JSP Egzekucja wraz z udostępnieniem usług i API	31.01.2028
KM: Zakończona rzeczowa realizacja projektu	31.03.2028

4. KOSZTY

4.1. Koszty ogólne przedsięwzięcia wraz ze sposobem finansowania

Całkowity koszt przedsięwzięcia (netto oraz brutto), w tym:	32 181 520,36 zł netto 38 948 942,13 zł brutto	
Procent dofinansowania ze środków UE (brutto)	79,71%	
Procent dofinansowania ze środków z innych źródeł zagranicznych (brutto)	Nie dotyczy	
Procent środków z budżetu państwa (brutto)	20,29%	
Podział całkowitego kosztu przedsięwzięcia na poszczególne lata (netto oraz brutto)	2027³ rok	Netto: 29 557 851,82 zł Brutto: 35 828 783,11 zł
	2028 rok	Netto: 2 623 668,54 zł Brutto: 3 120 159,02 zł

4.2. Wykaz poszczególnych pozycji kosztowych <<maksymalnie 2000 znaków>>

Nazwa pozycji kosztowej:		Przewidywany koszt brutto:	Uzasadnienie pozycji kosztowej (przeznaczenie):
Oprogramowanie	Koszty wytworzenia oprogramowania, ekspertów zewnętrznych, stworzenia prototypów.	30 390 797,69 zł	Koszty wytworzenia oprogramowania zasobami własnymi IT resortu finansów (in house). W szczególności wytworzenia oprogramowania, testów wewnętrznych (deweloperskich, jednostkowych, podstawowych testów end-to-end), wydajnościowych, testy WCAG, funkcjonalnych i eksploracyjnych, w tym testów regresji i retestów, ekspertów programistycznych,

³ Należy wskazać konkretny rok.

OPIS ZAŁOŻEŃ PRZEDSIĘWZIĘCIA INFORMATYCZNEGO O PUBLICZNYM ZASTOSOWANIU

JSP Egzekucja Plus

			stworzenia prototypów, prac konfiguracyjnych i optymalizacyjnych, migracji danych z systemu EGAPOLTAX, wdrożenia oprogramowania, udostępniania informacji i zbiorów danych, przygotowania dokumentacji powykonawczej. Koszty zewnętrznych ekspertów. Produkty: System JSP Egzekucja, aplikacja Mobilny Poborca II.
Infrastruktura	Koszt zakupu drukarek przenośnych (1075 szt). Koszt zakupu urządzeń mobilnych wraz z oprogramowaniem (1075 szt).	3 426 025,00 zł	Koszty konieczne do poniesienia w związku z koniecznością wyposażenia mobilnych poborców obsługujących Aplikację Mobilny Poborca II.
Koszty UX i grafiki	Koszty badań preferencji użytkowników	500 000,00 zł	Koszty przeprowadzenia zewnętrznych badań preferencji użytkownika.
Bezpieczeństwo	Przeprowadzenie testów bezpieczeństwa	106 154,71 zł	Wydatki na pokrycie kosztów przeprowadzenia testów bezpieczeństwa, w tym koszt audytów, analiz i ekspertyz do zachowania wymogów polityki bezpieczeństwa MF. Wydatki zostaną poniesione na zapewnienie odpowiednich mechanizmów bezpieczeństwa.
Wydajność rozwiązań	Koszt uwzględniony w pozycji oprogramowanie	0 zł	Koszt uwzględniony w pozycji Oprogramowanie w zakresie testów wewnętrznych przeprowadzonych w ramach prac deweloperskich.
Szkolenia	Koszty szkoleń użytkowników końcowych i zespołu projektowego	1 748 017,30 zł	Koszty przeprowadzenia szkoleń dla użytkowników końcowych systemu, w tym wyżywienie i noclegi, szkolenia, seminaria i warsztaty dla członków zespołu projektowego w tym zespołu IT, dla

			zapewnienia właściwej realizacji projektu.
Działania informacyjno-promocyjne	Działania i przygotowanie materiałów informacyjnych	20 000,00 zł	Koszty poniesione w związku realizacją działań informacyjno-promocyjnych.
Koszty zarządzania i wsparcia (w tym wynagrodzenia personelu wspomagającego)	Koszty zaangażowania ekspertów, koszty realizacji, zarządzania i wsparcia (w tym wynagrodzenia personelu wspomagającego)	2 757 947,43 zł	Wynagrodzenia personelu zaangażowanego w realizację projektu, oraz koszty m.in. kierownika projektu, oraz innego personelu zaangażowanego w zarządzanie, rozliczanie, monitorowanie projektu lub prowadzenie innych działań administracyjnych w projekcie, jak również osób uprawnionych do reprezentowania jednostki i osób należących do personelu obsługowego (m. in. obsługa kadrowa, finansowa, księgowo-administracyjna, obsługa prawna, zamówień) z uwzględnieniem kosztów pośrednich, zgodnie z definicją stosowaną w projektach współfinansowanych ze środków UE.

4.3. Koszty ogólne utrzymania wraz ze sposobem finansowania (okres 5 lat)

Całkowity koszt utrzymania trwałości przedsięwzięcia (brutto)	29 267 550,00 zł brutto		Źródło finansowania
Podział całkowitego kosztu utrzymania trwałości przedsięwzięcia na poszczególne lata (netto oraz brutto)	2028⁴ rok	2 453 617,89 zł netto 3 017 950,00 zł brutto	krajowe środki publiczne – budżet państwa
	2029 rok	3 565 934,96 zł netto 4 386 100,00 zł brutto	jw.
	2030 rok	3 886 869,92 zł netto 4 780 850,00 zł brutto	jw.
	2031 rok	4 236 707,32 zł netto 5 211 150,00 zł brutto	jw.
	2032 rok	4 618 008,13 zł netto 5 680 150,00 zł brutto	jw.
	2033 rok	5 033 617,89 zł netto 6 191 350,00 zł brutto	jw.

⁴ Należy wskazać konkretny rok.

4.4 Planowane koszty ogólne realizacji (w przypadku przedsięwzięcia współfinansowanego – wkład krajowy z budżetu państwa) oraz koszty utrzymania przedsięwzięcia:

- zostaną pokryte w ramach budżetów odpowiednich dysponentów części budżetowych bez konieczności występowania o dodatkowe środki z budżetu państwa,
- będą powodować konieczność przyznania dodatkowych kwot.⁵

5. GŁÓWNE RYZYKA <<maksymalnie 2000 znaków>>

5.1. Ryzyka wpływające na realizację przedsięwzięcia

Nazwa ryzyka	Siła oddziaływania	Prawdopodobieństwo wystąpienia ryzyka	Sposób zarządzania ryzykiem
Opóźnienie w dostarczeniu zasobów sprzętowych po stronie CIRF niezbędnych do uruchomienia usług (np. przedłużające się procedury przetargowe realizowane zgodnie z przepisami PZP). Zasoby sprzętowe zostaną dostarczone poza projektem.	duża	średnie	Monitorowanie ryzyka. Zaplanowanie adekwatnej ilości czasu na realizację procedur przetargowych.
Opóźnienie realizacji zadań wynikających z harmonogramu - zagrożenie związane z czasem, to ryzyko, że zadania w ramach projektu będą trwały dłużej niż zakładano. Opóźnienie na osi czasu może wpłynąć na inne elementy, takie jak budżet, termin wykonania i ogólna wydajność. Na etapie planowania istnieje ryzyko błędnego oszacowania czasu potrzebnego członkom zespołu na realizację projektu ponieważ projekt obejmuje prace, na które ma wpływ wiele zmiennych elementów	średnie	średnie	Zaplanowanie adekwatnej ilości czasu na realizację zadań oraz uwzględnienie dodatkowego czasu na nieoczekiwane problemy. Dzięki temu później będzie możliwe bardziej elastyczne dysponowanie czasem. Stworzenie harmonogramu projektu za pomocą osi czasu i jego monitorowanie. Czytelne informacje na temat pracy, istniejących w niej zależności oraz opóźnień pozwolą kierownikowi projektu dynamicznie adaptować się do pojawiających się zagrożeń związanych z czasem. Zrozumienie cyklu życia projektu ułatwia także oszacowanie długości realizacji każdego

⁵ Niepotrzebne skreślić.

JSP Egzekucja Plus

Nazwa ryzyka	Siła oddziaływania	Prawdopodobieństwo wystąpienia ryzyka	Sposób zarządzania ryzykiem
			zadania.
Nieterminowa realizacja umów przez wykonawców.	duża	średnie	Wprowadzenie odpowiednich zapisów w umowach z wykonawcą, które precyzyjnie określą reguły współpracy oraz zdefiniują sankcje związane z niewywiązywaniem się z umowy lub jej niepełną realizację.
Problemy związane z integracją z systemami (nowe integracje z systemami dziedzicznymi).	duża	średnie	<ol style="list-style-type: none"> 1. Dokładna analiza celów biznesowych i technicznych oraz oczekiwań związanych z procesem integracji. 2. Zabezpieczenie środków na procesy integracyjne (np. budowanie API). 3. Wykorzystanie uznanych standardów integracji danych. 4. Testy integracyjne. 5. Zabezpieczenie zespołu w kompetencje pozwalające na zarządzanie procesem integracji, monitoringiem danych, reakcją na problemy. 6. Analiza post-implementation. 7. Weryfikacja jakości danych – testy integracyjne. 8. Odpowiednio przeprowadzone analizy.
Zmiany dotyczące szczegółowych założeń biznesowych.	średnie	średnie	<ol style="list-style-type: none"> 1. Regularna analiza zmian legislacyjnych i technologicznych. 2. Opracowanie założeń biznesowych z uwzględnieniem alternatywnych scenariuszy. 3. Identyfikacja potencjalnych zmian założeń.

JSP Egzekucja Plus

Nazwa ryzyka	Siła oddziaływania	Prawdopodobieństwo wystąpienia ryzyka	Sposób zarządzania ryzykiem
			4. Otwarta komunikacja z interesariuszami, informowanie o możliwych zmianach i konsekwencjach. 5. Systematyczne monitorowanie realizacji strategii i założeń.
Ograniczone zasoby osobowe po stronie CIRF i AK wynikające z realizacji wielu innych, priorytetowych zadań dla MF mają wpływ na terminowość dostawy produktów.	duża	średnie	Monitorowanie ryzyka.
Ograniczone zasoby kadrowe po stronie właściciela biznesowego i konieczności realizacji innych priorytetowych zadań może wpłynąć na terminowości realizacji zadań projektowych na etapie analizy biznesowej i testów.	duża	średnie	Bieżący monitoring prac zespołu projektowego.
Nieprzewidziane zmiany Legislacyjne.	średnie	niskie	Przeciwdziałanie – aktualizacja wymagań funkcjonalnych.
Brak możliwości realizacji integracji z systemami budowanymi poza projektem	duża	średnie	1. Dokładna analiza celów biznesowych i technicznych oraz oczekiwań związanych z procesem integracji. 2. Zabezpieczenie środków na procesy integracyjne (np. budowanie API). 3. Wykorzystanie uznanych standardów integracji danych. 4. Testy integracyjne. 5. Zabezpieczenie zespołu w kompetencje pozwalające na zarządzanie procesem integracji, monitoringiem danych, reakcją na problemy. 6. Analiza post-implementacyjna. 7. Weryfikacja jakości danych – testy integracyjne. 8. Odpowiednio przeprowadzone analizy.

JSP Egzekucja Plus

Nazwa ryzyka	Siła oddziaływania	Prawdopodobieństwo wystąpienia ryzyka	Sposób zarządzania ryzykiem
			9. Architektura zapewniająca integrację z wykorzystaniem kolejkowania.
Opóźnienia w dostarczaniu produktów realizowanych w innych projektach JSP uniemożliwiające terminową realizację projektu JSP Egzekucja	duża	średnie	Zaplanowanie integracji z systemami które zostaną wytworzone w przyszłości w ramach realizacji kolejnych projektów JSP, z uwzględnieniem architektury zapewniającej możliwość elastycznej integracji z wykorzystaniem kolejek.

5.2. Ryzyka wpływające na utrzymanie efektów

Nazwa ryzyka	Siła oddziaływania	Prawdopodobieństwo wystąpienia ryzyka	Sposób zarządzania ryzykiem
Pojawiające się błędy blokujące procesy, uniemożliwiające korzystanie z systemu.	duża	niskie	Przeciwdziałanie – Testy akceptacyjne z zaangażowaniem wszystkich interesariuszy.
Zmiany legislacyjne, wymuszające konieczność dostosowania systemu.	duża	średnie	Przeciwdziałanie – planowanie zmian z wyprzedzeniem i zarządzanie priorytetami realizacji przez Właściciela Biznesowego Systemu.
Brak wystarczających środków na utrzymanie efektów projektu.	średnie	niskie	1. Świadome planowanie budżetu oraz pozyskanie środków finansowania niezbędnych do realizacji wymaganych wydatków. 2. Odpowiedni podział organizacyjny zapewniający utrzymanie efektów przez jednostkę posiadającą odpowiednie środki i kompetentny zespół.
Nieosiągnięcie wszystkich zaplanowanych korzyści.	średnia	niskie	Monitorowanie poziomu wykorzystania wdrożonych rozwiązań oraz podejmowanie działań korygujących.

JSP Egzekucja Plus

Brak wykwalifikowanego zespołu do utrzymania systemu.	duża	niskie	Utrzymanie pracowników poprzez zapewnienie rozwoju zawodowego, szkolenia i podnoszenie kompetencji.
Wyciek danych (przechwycenie, kradzież, ataki na aplikację, infrastrukturę, niezabezpieczone połączenia z siecią publiczną itd.).	duża	niskie	Na ryzyko wycieku danych: 1. Zarządzanie cyberbezpieczeństwem - stosowanie przez kadrę pracowniczą polityki bezpieczeństwa danych w połączeniu z ograniczonym dostępem do przetwarzanych danych. 2. Zastosowanie adekwatnych systemów zabezpieczeń torów komunikacyjnych. 3. Instrukcje i procedury nadawania uprawnień. 4. Szkolenia dla pracowników uwrażliwiające na ryzyko wycieku.
Zniszczenie infrastruktury informatycznej lub danych w wyniku zdarzeń losowych.	duże	niskie	Stosowanie zabezpieczeń fizycznych obiektu serwerowni oraz zarządzanie kopiami zapasowymi.

6. OTOCZENIE PRAWNE <<maksymalnie 1000 znaków>>

Lp	Tytuł aktu prawnego	Czy wymaga zmian?	Opis zmian (jeśli dotyczy)	Etap prac legislacyjnych (jeśli dotyczy)
1.	Ustawa z dnia 17 czerwca 1966 r. o postępowaniu egzekucyjnym w administracji (t.j. Dz. U. z 2026 r.	TAK/NIE ⁶	nie dotyczy	nie dotyczy

⁶ Niepotrzebne skreślić.

OPIS ZAŁOŻEŃ PRZEDSIĘWZIĘCIA INFORMATYCZNEGO O PUBLICZNYM ZASTOSOWANIU

JSP Egzekucja Plus

	poz. 268 ze zmianami)			
2.	Ustawa z dnia 11 października 2013 r. o wzajemnej pomocy w dochodzeniu podatków, należności celnych i innych należności pieniężnych (t.j. Dz. U. z 2023 r. poz.2009 ze zmianami)	TAK/NIE	nie dotyczy	nie dotyczy
3.	Ustawa z dnia 16 listopada 2016 r. o Krajowej Administracji Skarbowej (t.j. Dz. U. z 2025 r. poz. 1131 ze zmianami)	TAK/NIE	nie dotyczy	nie dotyczy
4.	Ustawa z 14 czerwca 1960 r. – Kodeks postępowania administracyjnego (t.j. Dz. U. z 2025 r. poz. 1691)	TAK/NIE	nie dotyczy	nie dotyczy
5.	Ustawa z 29 sierpnia 1997 r. – Ordynacja podatkowa (t.j. Dz.U. z 2026 r. poz. 622)	TAK/NIE	nie dotyczy	nie dotyczy
6.	Ustawa z 18 listopada 2020 r. o doręczeniach elektronicznych (Dz. U. z 2026 r. poz. 3 ze zmianami)	TAK/NIE	nie dotyczy	nie dotyczy
7.	Ustawa z 6 czerwca 1997 r. – Kodeks postępowania karnego (t.j. Dz. U. z 2026 r. poz. 490 ze zmianami)	TAK/NIE	nie dotyczy	nie dotyczy
8.	Ustawa z 6 czerwca 1997 r. – Kodeks karny wykonawczy (Dz. U. z 2025 r. poz. 911 ze zmianami)	TAK/NIE	nie dotyczy	nie dotyczy
9.	Ustawa z dnia 18 października 2006 r. o likwidacji niepodjętych depozytów (Dz. U. z 2006 r., Nr 208, poz. 1537 ze zmianami)	TAK/NIE	nie dotyczy	nie dotyczy
10.	Rozporządzenie Parlamentu Europejskiego i Rady (WE) nr 883/2004 z 29 kwietnia 2004 r. w sprawie koordynacji systemów zabezpieczenia społecznego (Dz. U.UE.L 2004.166.1)	TAK/NIE	nie dotyczy	nie dotyczy
11.	Rozporządzenie Parlamentu Europejskiego i Rady (WE) nr 987/2009 z 16 września 2009 r. dotyczące wykonywania rozporządzenia (WE) nr 883/2004 w sprawie koordynacji systemów zabezpieczenia społecznego (Dz. U. UE.L 284/1 z 30 września 2009 r.)	TAK/NIE	nie dotyczy	nie dotyczy
12.	Ustawa z dnia 17 lutego 2005 r. o informatyzacji działalności podmiotów realizujących zadania publiczne (Dz. U. z 2025 r. poz. 1703 ze zmianami)	TAK/NIE	nie dotyczy	nie dotyczy
13.	Rozporządzenie Rady Ministrów z dnia 21 maja 2024 r. w sprawie Krajowych Ram Interoperacyjności, minimalnych wymagań dla rejestrów publicznych i wymiany informacji w postaci elektronicznej oraz minimalnych wymagań dla systemów teleinformatycznych (Dz. U. z 2024 r. poz. 773)	TAK/NIE	nie dotyczy	nie dotyczy
14.	Ustawa z dnia 5 lipca 2018 r. o krajowym systemie cyberbezpieczeństwa (Dz. U. z 2026 r. poz. 20 ze zmianami)	TAK/NIE	nie dotyczy	nie dotyczy
15.	Ustawa z dnia 27 lipca 2001 r. o ochronie baz danych (Dz. U. z 2024 poz. 1769)	TAK/NIE	nie dotyczy	nie dotyczy
16.	Ustawa z dnia 11 sierpnia 2021 r. o otwartych danych i ponownym wykorzystywaniu informacji sektora publicznego (Dz. U. z 2023 r. poz. 1524)	TAK/NIE	nie dotyczy	nie dotyczy
17.	Ustawa z dnia 4 kwietnia 2019 r. o dostępności cyfrowej stron internetowych i aplikacji mobilnych podmiotów publicznych (Dz. U. z 2023 r. poz. 1440)	TAK/NIE	nie dotyczy	nie dotyczy
18.	Ustawa z dnia 7 maja 2010 r. o wspieraniu rozwoju usług i sieci telekomunikacyjnych (Dz. U. z 2026 r. poz. 562 ze zmianami)	TAK/NIE	nie dotyczy	nie dotyczy
19.	Rozporządzenie Ministra Finansów w sprawie współpracy wierzyciela, organu egzekucyjnego i dłużnika zajętej wierzytelności w postępowaniu egzekucyjnym w należności pieniężnych (Dz. U. z 2024, poz. 1023)	TAK/NIE	nie dotyczy	nie dotyczy
20.	Ustawa z dnia 5 września 2016 r. o usługach zaufania oraz identyfikacji elektronicznej (Dz. U. z 2024 r. poz. 1725)	TAK/NIE	nie dotyczy	nie dotyczy

OPIS ZAŁOŻEŃ PRZEDSIĘWZIĘCIA INFORMATYCZNEGO O PUBLICZNYM ZASTOSOWANIU

JSP Egzekucja Plus

21.	Rozporządzenie Ministra Cyfryzacji z dnia 29 czerwca 2020 r. w sprawie profilu zaufanego i podpisu zaufanego (Dz. U. z 2023 r. poz. 2551)	TAK/NIE	nie dotyczy	nie dotyczy
22.	Rozporządzenie Ministra Cyfryzacji z dnia 10 marca 2020 r. w sprawie szczegółowych warunków organizacyjnych i technicznych, które powinien spełniać system teleinformatyczny służący do uwierzytelniania użytkowników (Dz. U. z 2020 r. poz. 399)	TAK/NIE	nie dotyczy	nie dotyczy
23.	Rozporządzenie Parlamentu Europejskiego i Rady (UE) 2016/679 z dnia 27 kwietnia 2016 r. w sprawie ochrony osób fizycznych w związku z przetwarzaniem danych osobowych i w sprawie swobodnego przepływu takich danych oraz uchylenia dyrektywy 95/46/WE (ogólne rozporządzenie o ochronie danych), (Dz.Urz.UE.L Nr 119, str. 1)	TAK/NIE	nie dotyczy	nie dotyczy
24.	Ustawa z dnia 5 sierpnia 2010 r. o ochronie informacji niejawnych (Dz. U. z 2025 r. poz. 1209 ze zmianami)	TAK/NIE	nie dotyczy	nie dotyczy
25.	Rozporządzenie Prezesa Rady Ministrów z dnia 20 lipca 2011 r. w sprawie podstawowych wymagań bezpieczeństwa teleinformatycznego (Dz. U. z 2011 Nr 159, poz. 948)	TAK/NIE	nie dotyczy	nie dotyczy
26.	Rozporządzenie Prezesa Rady Ministrów z dnia 14 września 2011 r. w sprawie sporządzania i doręczania dokumentów elektronicznych oraz udostępniania formularzy, wzorów i kopii dokumentów elektronicznych (Dz. U. z 2018 r. poz. 180)	TAK/NIE	nie dotyczy	nie dotyczy
27.	Rozporządzenie Prezesa Rady Ministrów z dnia 8 maja 2014 r. zmieniające rozporządzenie w sprawie sporządzania pism w formie dokumentów elektronicznych, doręczania dokumentów elektronicznych oraz udostępniania formularzy, wzorów i kopii dokumentów elektronicznych (Dz. U. z 2014 r. poz. 590)	TAK/NIE	nie dotyczy	nie dotyczy
28.	Ustawa z dnia 14 lipca 1983 r. o narodowym zasobie archiwalnym i archiwach (Dz. U. z 2020 r. poz. 164 ze zmianami)	TAK/NIE	nie dotyczy	nie dotyczy
29.	Rozporządzenie Ministra Aktywów Państwowych z dnia 9 sierpnia 2021 r. w sprawie realizacji publicznej usługi hybrydowej w obrocie krajowym (Dz.U. z 2021 poz. 1503)	TAK/NIE	nie dotyczy	nie dotyczy
30.	Rozporządzenie Ministra Cyfryzacji z dnia 24 czerwca 2021 r. w sprawie gwarantowanej dostępności oraz pojemności skrzynek doręczeń dla podmiotów publicznych oraz podmiotów niepublicznych (Dz.U. z 2021 poz. 1202)	TAK/NIE	nie dotyczy	nie dotyczy
31.	Rozporządzenie Ministra Finansów w sprawie adnotacji w sprawie zbiegu egzekucji oraz dokonywania doręczeń przy wykorzystaniu systemu teleinformatycznego albo z użyciem środków telekomunikacji elektronicznej pomiędzy organem egzekucyjnym a komornikiem sądowym (Dz. U. 2024 r., poz. 626)	TAK/NIE	nie dotyczy	nie dotyczy
32.	Rozporządzenie Ministra Finansów w sprawie wzorów zarządzenia zabezpieczenia (Dz. U. z 2024 r. poz. 504)	TAK/NIE	nie dotyczy	nie dotyczy
33.	Rozporządzenie Ministra Finansów w sprawie postępowania wierzycieli należności pieniężnych (Dz. U. z 2024 r., poz. 316)	TAK/NIE	nie dotyczy	nie dotyczy
34.	Rozporządzenie Ministra Finansów w sprawie oświadczenia zobowiązanego o posiadanych i źródłach majątku oraz prawdziwości i zupełności tego oświadczenia oraz wezwania do jego złożenia (Dz. U. z	TAK/NIE	nie dotyczy	nie dotyczy

OPIS ZAŁOŻEŃ PRZEDSIĘWZIĘCIA INFORMATYCZNEGO O PUBLICZNYM ZASTOSOWANIU

JSP Egzekucja Plus

	2024 r., poz. 315)			
35.	Rozporządzenie Ministra Finansów w sprawie szczególnego trybu postępowania przy sprzedaży zajętych ruchomości ulegających szybkiemu zepsuciu oraz przy przechowywaniu i sprzedaży zajętych kosztowności (Dz. U. z 2024 r., poz. 171)	TAK/NIE	nie dotyczy	nie dotyczy
36.	Rozporządzenie Ministra Finansów w sprawie wzorów dokumentów stosowanych w egzekucji należności pieniężnych (Dz. U. z 2024 r., poz. 426)	TAK/NIE	nie dotyczy	nie dotyczy
37.	Rozporządzenie Ministra Finansów w sprawie wzorów tytułów wykonawczych stosowanych w egzekucji administracyjnej (Dz. U. z 2024 r., poz. 431)	TAK/NIE	nie dotyczy	nie dotyczy
38.	Rozporządzenie Ministra Finansów, Funduszy i Polityki Regionalnej w sprawie szczegółowego zakresu informacji zawartych we wniosku o ponowne wszczęcie egzekucji administracyjnej (Dz.U. z 2025 r. poz. 639 ze zmianami)	TAK/NIE	nie dotyczy	nie dotyczy
39.	Rozporządzenie Ministra Finansów w sprawie przekazywania tytułu wykonawczego i innych dokumentów do organu egzekucyjnego (Dz. U. z 2024 r., 432)	TAK/NIE	nie dotyczy	nie dotyczy
40.	Rozporządzenie Ministra Finansów, Funduszy i Polityki Regionalnej w sprawie wysokości kosztów upomnienia doręczanego zobowiązaniem przed wszczęciem egzekucji administracyjnej (Dz. U. z 2021 r., poz. 67)	TAK/NIE	nie dotyczy	nie dotyczy
41.	Rozporządzenie Ministra Finansów w sprawie wyznaczenia organu do prowadzenia systemu teleinformatycznego przeznaczonego do przekazywania naczelnikowi urzędu skarbowego wniosków egzekucyjnych i tytułów wykonawczych lub wymaganych informacji (Dz. U. z 2020 r., poz. 1072)	TAK/NIE	nie dotyczy	nie dotyczy
42.	Rozporządzenie Ministra Finansów w sprawie informacji przekazywanych organowi egzekucyjnemu przez dłużnika zajętej wierzytelności (Dz.U. z 2025 r. poz. 874)	TAK/NIE	nie dotyczy	nie dotyczy
43.	Rozporządzenie Rady Ministrów w sprawie rozciągnięcia stosowania przepisów ustawy o postępowaniu egzekucyjnym w administracji (Dz. U. z 2020 r., poz. 1805)	TAK/NIE	nie dotyczy	nie dotyczy
44.	Rozporządzenie Ministra Finansów w sprawie sposobu sporządzania i dokonywania doręczeń dokumentów przesyłanych w ramach stosowanego środka egzekucyjnego z użyciem środków komunikacji elektronicznej (Dz. U. z 2016 r., poz. 1394 ze zmianami)	TAK/NIE	nie dotyczy	nie dotyczy
45.	Rozporządzenie Ministra Finansów w sprawie sposobu ustalania i dokumentowania wydatków egzekucyjnych (Dz. U. z 2016 r., poz. 975 ze zmianami)	TAK/NIE	nie dotyczy	nie dotyczy
46.	Zarządzenie Nr 30 Ministra Finansów w sprawie poboru i rozliczania pieniędzy odebranych, zajętych albo uzyskanych przez pracownika obsługującego organ egzekucyjny podległy Szefowi Krajowej Administracji Skarbowej (Dz. Urz. MF. z 2018 r., poz. 5)	TAK/NIE	nie dotyczy	nie dotyczy
47.	Rozporządzenie Ministra Finansów w sprawie określenia należności pieniężnych, których egzekucja może być wszczęta bez uprzedniego doręczenia upomnienia (Dz. U. z 2023 r. poz. 1626)	TAK/NIE	nie dotyczy	nie dotyczy
48.	Rozporządzenie Ministra Finansów w sprawie szczególnego trybu postępowania przy przechowywaniu i sprzedaży zajętych broni, amunicji, materiałów wybuchowych i innych przedmiotów, na których	TAK/NIE	nie dotyczy	nie dotyczy

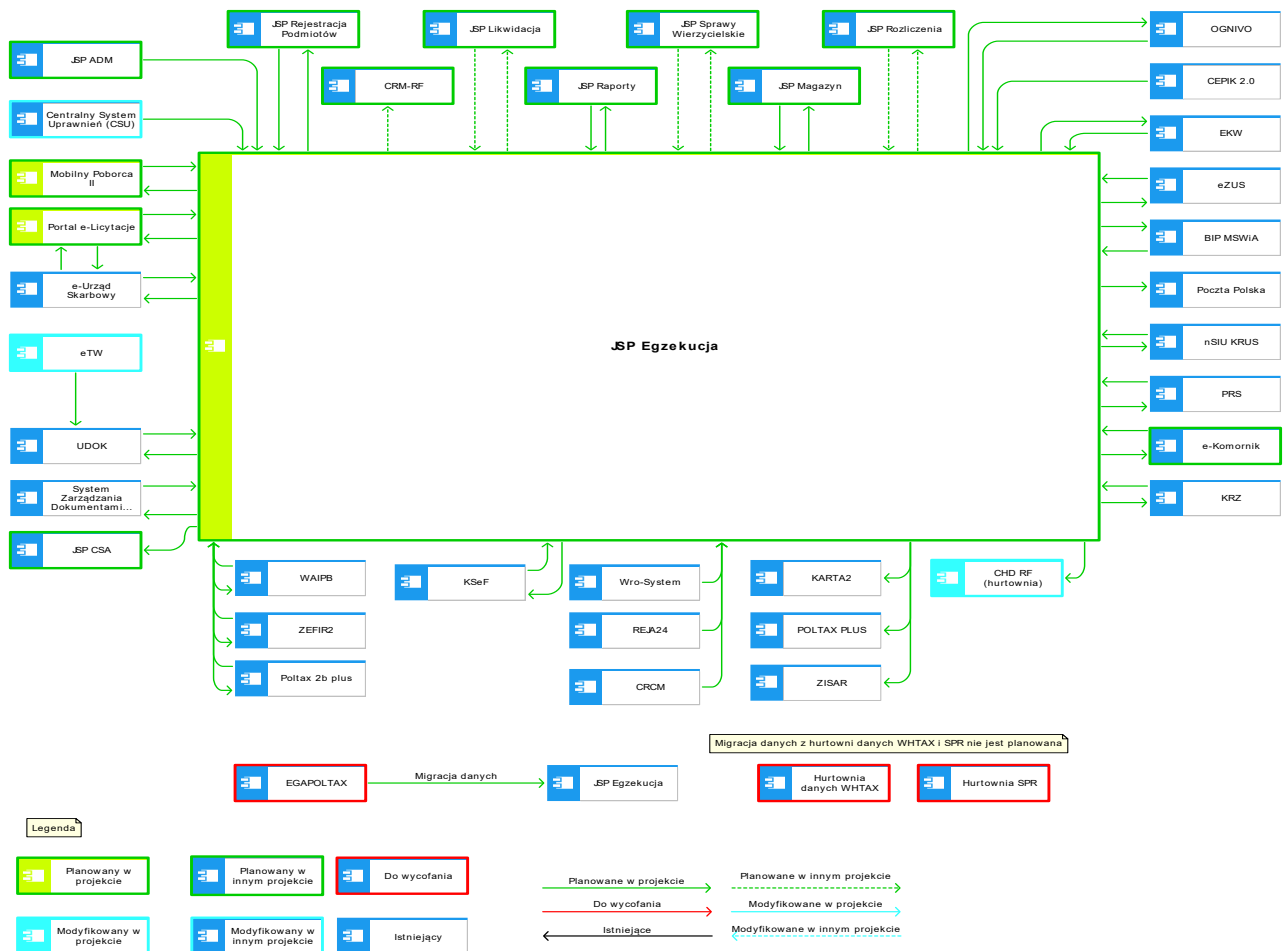
OPIS ZAŁOŻEŃ PRZEDSIĘWZIĘCIA INFORMATYCZNEGO O PUBLICZNYM ZASTOSOWANIU

JSP Egzekucja Plus

	posiadanie jest wymagane zezwolenie (Dz.U. z 2002 r., Nr 50, poz. 453)			
49.	Ustawa z dnia 10 października 2002 r. o minimalnym wynagrodzeniu (Dz. U. z 2024 r., poz. 1773 ze zmianami)	TAK/NIE	nie dotyczy	nie dotyczy
50.	Ustawa z dnia 29 sierpnia 1997 r. - Prawo bankowe (Dz.U. z 2026 r. poz. 38 ze zmianami)	TAK/NIE	nie dotyczy	nie dotyczy
51.	Ustawa z dnia 19 marca 2004 r. - Prawo celne (Dz. U. z 2024 r., poz. 1373 ze zmianami)	TAK/NIE	nie dotyczy	nie dotyczy
52.	Ustawa z dnia 13 października 1998 r. o systemie ubezpieczeń społecznych (Dz.U. z 2026 r. poz. 199ze zmianami)	TAK/NIE	nie dotyczy	nie dotyczy

7. ARCHITEKTURA

7.1. Widok kooperacji aplikacji



Lista systemów wykorzystywanych w przedsięwzięciu <<maksymalnie 2000 znaków>>

Lp.	Nazwa systemu	Gestor systemu	Opis systemu	Status	Krótki opis ewentualnej zmiany
1.	BIP MSWIA	Ministerstwo MSWIA	Biuletyn Informacji Publicznej (BIP) to system, którego częścią jest strona internetowa, na której instytucje publiczne publikują informacje wymagane przez polskie prawo, związane z ich działalnością. Celem BIP jest zapewnienie przejrzystości i dostępu do informacji publicznej, zgodnie z zasadą jawności działań administracji publicznej. Na stronach BIP znajdują się m.in. obwieszczenia, ogłoszenia, komunikaty, dokumenty, informacje o przetargach, oraz inne dokumenty publiczne, które obywatele i inne zainteresowane strony mogą swobodnie przeglądać i korzystać z nich online. BIP pełni ważną rolę w promowaniu otwartości instytucji publicznych i umożliwia obywatelom śledzenie działań administracyjnych oraz korzystanie z informacji publicznej.	istniejący	Import do systemu pliku z listą sankcyjną

JSP Egzekucja Plus

2.	Centralny System Uprawnień (CSU)	Ministerstwo Finansów	<p>Centralny System Uprawnień (CSU) to system wspierający centralizację zarządzania prawami dostępu i uprawnieniami użytkowników w systemach informatycznych Resortu Finansów.</p> <p>System zapewnia jednolite zarządzanie uprawnieniami w ramach ekosystemu informatycznego resortu, obejmując kontrolę dostępu, przydzielanie ról oraz administrowanie prawami użytkowników w sposób spójny dla wszystkich obsługiwanych systemów. Użytkownikami systemu są wszyscy pracownicy Resortu Finansów.</p> <p>Główne grupy funkcjonalności systemu obejmują:</p> <p>Zarządzanie uprawnieniami – definiowanie, przydzielanie i odbieranie praw dostępu użytkownikom,</p> <p>Zarządzanie rolami i ścieżkami akceptacji – tworzenie i administrowanie rolami stanowiskowymi oraz mikrorolami wraz z powiązаныmi ścieżkami akceptacji,</p> <p>Obsługa reguł dostępu – stosowanie ograniczeń i reguł kontroli dostępu zgodnych z polityką bezpieczeństwa resortu,</p> <p>Administracja użytkownikami – zarządzanie kontami i profilami pracowników</p>	modyfikowany	Rozszerzenie funkcjonalności systemu na potrzeby JSP Egzekucja (m.in. integracja z SYKAP, rozbudowa tokenu, wdrożenie SSO)
----	----------------------------------	-----------------------	--	--------------	--

JSP Egzekucja Plus

			<p>resortu, Obsługa upoważnień – pobieranie i weryfikacja upoważnień do przetwarzania danych, w tym kontrola dat ważności upoważnień, Raportowanie – generowanie raportów za pośrednictwem Oracle BI Publisher w ramach komponentu CSU OIM, udostępnianych użytkownikom poprzez dedykowaną formatkę raportów w komponencie CSU APP. System udostępnia raporty umożliwiające przeglądanie ścieżek akceptacji powiązanych z rolami stanowiskowymi oraz mikrorolami.</p> <p>System integruje się z następującymi systemami: Jednolity System Podatkowy (JSP) – jako kluczowy element ekosystemu obsługi podatkowej resortu, SyKaP (System Kadrowy) – w zakresie pobierania danych o pracownikach, bezpośrednio lub za pośrednictwem Active Directory, Active Directory – jako pośrednik w wymianie danych kadrowych, CRDP – w zakresie pobierania informacji o upoważnieniach do przetwarzania danych, inne systemy informatyczne Resortu Finansów, dla których CSU pełni rolę wspólnego komponentu zarządzania dostępem.</p>		
--	--	--	---	--	--

JSP Egzekucja Plus

3.	CEPIK 2.0	Ministerstwo Cyfryzacji	<p>System Centralnej Ewidencji Pojazdów i Kierowców to system wspierający realizację procesu zapewnienia bezpieczeństwa ruchu drogowego oraz bezpieczeństwa pojazdów i ich właścicieli, a w szczególności poprawa bezpieczeństwa cywilnoprawnego obrotu pojazdami oraz ograniczenie i eliminacja kradzieży pojazdów, dokumentów oraz różnego rodzaju oszustw celnych czy ubezpieczeniowych (wyłudzenie).</p> <p>W systemie prowadzona jest Centralna Ewidencja Pojazdów i Kierowców, która obejmuje centralną ewidencję kierowców (CEK) oraz centralną ewidencję pojazdów (CEP).</p> <p>System wspiera obsługę procesów rejestracji pojazdów i ich właścicieli oraz wydawania dokumentów stwierdzających uprawnienia. Gromadzi też dane, które przekazują obowiązane podmioty, w tym o rejestracji pojazdu, badaniach technicznych pojazdów, polisach OC, zatrzymaniach dokumentów pojazdów, wydaniu prawa jazdy, uzyskaniu uprawnień do kierowania, cofnięciu uprawnień, orzeczeniu zakazu.</p> <p>Integruje się z krajowymi i europejskimi systemami teleinformatycznymi.</p>	istniejący	-
----	-----------	-------------------------	---	------------	---

JSP Egzekucja Plus

4.	CHD RF (hurtownia)	Ministerstwo Finansów	<p>Centralna Hurtownia Danych (CHD) to system wspierający analizę danych w resorcie finansów. System zastępuje dotychczasowe rozproszone rozwiązania jednym centralnym narzędziem do gromadzenia i analizy danych.</p> <p>Celem systemu jest zapewnienie jednolitego środowiska do składowania, integracji i analizy danych pochodzących z różnych systemów resortu finansów.</p> <p>System nie prowadzi rejestrów publicznych.</p> <p>Główne grupy funkcjonalności:</p> <ul style="list-style-type: none"> – Warstwa składowania danych (bazy danych) – Narzędzia do integracji danych (ETL) – Warstwa raportowa – Narzędzia do analizy danych <p>System jest zintegrowany z krajowymi systemami teleinformatycznymi w resorcie finansów.</p>	modyfikowany	Zmiana źródła danych z dotychczasowego systemu na System JSP Egzekucja
----	--------------------	-----------------------	--	--------------	--

JSP Egzekucja Plus

5.	CRCM	Ministerstwo Finansów - Krajowa Administracja Skarbowa	<p>Centralny Rejestr Czynności Majątkowych (CRCM) to system wspierający realizację dochodów budżetowych państwa w obszarze podatków majątkowych. Celem systemu jest rejestracja czynności majątkowych oraz gromadzenie i przetwarzanie danych z zakresu podatków majątkowych na poziomie ogólnopolskim. System prowadzi rejestr czynności majątkowych obejmujący dane podatników związane z obrotem nieruchomości oraz wybranymi ruchomościami, w szczególności pojazdami. Główne grupy funkcjonalności:</p> <p>Gromadzenie i przetwarzanie danych majątkowych – obsługa danych dotyczących podatników w zakresie czynności majątkowych, Pobieranie danych ustrukturyzowanych – przyjmowanie danych o czynnościach majątkowych przekazywanych przez notariuszy, Obsługa dokumentów notarialnych – przyjmowanie elektronicznych wypisów aktów notarialnych, aktów poświadczenia dziedziczenia oraz europejskich poświadczeń spadkowych.</p> <p>System jest zintegrowany z krajowymi systemami</p>	istniejący	Modyfikacje w innym projekcie w celu dostosowania do integracji po ustaleniach z Gestorem.
----	------	--	--	------------	--

OPIS ZAŁOŻEŃ PRZEDSIĘWZIĘCIA INFORMATYCZNEGO O PUBLICZNYM ZASTOSOWANIU

JSP Egzekucja Plus

			teleinformatycznymi, w tym z systemami urzędów skarbowych oraz systemami notarialnymi.		
--	--	--	--	--	--

JSP Egzekucja Plus

6.	CRM-RF	Ministerstwo Finansów - Krajowa Administracja Skarbowa	<p>Centralny System Zarządzania Relacjami z Klientami Resortu Finansów (CRM-RF) to system wspierający zarządzanie relacjami z klientami Krajowej Administracji Skarbowej. Celem systemu jest zapewnienie jednolitego środowiska do obsługi relacji z klientami KAS, w tym realizacji zadań pracowniczych oraz monitorowania i raportowania aktywności pracowników. System nie prowadzi rejestrów publicznych. Główne grupy funkcjonalności:</p> <p>Zarządzanie zadaniami – obsługa zadań automatycznych, półautomatycznych oraz manualnych realizowanych przez pracowników,</p> <p>Raportowanie – generowanie raportów biznesowych dotyczących aktywności pracowników, w tym liczby i rodzaju realizowanych zadań.</p> <p>System jest zintegrowany z krajowymi systemami teleinformatycznymi Resortu Finansów, w tym z:</p> <p>JSP: uDOK – w zakresie obsługi szablonów, przechowywania, wizualizacji oraz przekazywania pism do podpisu,</p> <p>POLTAX2BPLUS – w zakresie pobierania danych rachunkowych dotyczących zeznań CIT i PIT,</p>	planowany	-
----	--------	--	---	-----------	---

JSP Egzekucja Plus

			<p>PI::SZD – w zakresie wymiany informacji o etapie prowadzonych spraw oraz korespondencji z klientami, e-Urząd Skarbowy – w zakresie pobierania informacji o złożonych wnioskach, wydanych zaświadczeniach (ZAS-D, ZAS-DF, ZAS-W) oraz korespondencji od klientów.</p>		
--	--	--	--	--	--

JSP Egzekucja Plus

7.	e-Komornik	Minister Sprawiedliwości	<p>e-Komornik to system wspierający realizację procesów związanych z prowadzeniem postępowań egzekucyjnych przez komorników sądowych oraz wymianę informacji pomiędzy uczestnikami tych postępowań. Celem systemu jest zapewnienie elektronicznej obsługi czynności komorniczych, usprawnienie wymiany danych pomiędzy kancelariami komorniczymi oraz innymi systemami wykorzystywanymi w postępowaniach egzekucyjnych.</p> <p>Główne grupy funkcjonalności</p> <ul style="list-style-type: none"> – Obsługa czynności komorniczych w ramach postępowań egzekucyjnych – Wymiana informacji pomiędzy kancelariami komorniczymi oraz innymi systemami – Zarządzanie danymi związanymi z prowadzonymi sprawami egzekucyjnymi – Wsparcie obsługi procesów administracyjnych w kancelariach komorniczych – Wsparcie wymiany informacji o zbiegu egzekucji <p>System jest zintegrowany z krajowymi systemami teleinformatycznymi</p>	istniejący	-
----	------------	--------------------------	---	------------	---

JSP Egzekucja Plus

8.	EKW	Ministerstwo Sprawiedliwości	<p>Elektroniczne Księgi Wieczyste to system wspierający obsługę postępowania wieczystoksięgowego oraz udostępnianie stanu prawnego nieruchomości zawartego w księdze wieczystej.</p> <p>Elektroniczne Księgi Wieczyste to system utworzony w celu obsługi postępowania wieczystoksięgowego oraz celu udostępniania stanu prawnego nieruchomości zawartego w księdze wieczystej.</p> <p>System prowadzi rejestr pod nazwą Centralna baza danych ksiąg wieczystych.</p> <p>Funkcjonalności:</p> <ul style="list-style-type: none"> - Uzyskiwanie odpisu z księgi wieczystej, - Przeglądanie księgi wieczystej, - Składanie wniosków o wpis do księgi wieczystej, - Wpis do księgi wieczystej, - Założenie nowej księgi wieczystej, - Założenie hipoteki na księdze wieczystej, - Wprowadzenie wzmianki na księdze wieczystej. <p>System jest zintegrowany z krajowymi systemami teleinformatycznymi.</p>	istniejący	-
----	-----	------------------------------	---	------------	---

JSP Egzekucja Plus

9.	eTW	Ministerstwo Finansów	<p>Bramka Elektronicznych Tytułów Wykonawczych (eTW) to system wspierający elektroniczną wymianę tytułów wykonawczych pomiędzy wierzycielami a organami egzekucyjnymi Krajowej Administracji Skarbowej. Celem systemu jest zapewnienie elektronicznego sporządzania, przesyłania i weryfikacji tytułów wykonawczych oraz automatycznego przekazywania danych do systemów obsługujących postępowania egzekucyjne. System nie prowadzi rejestrów publicznych. Główne grupy funkcjonalności:</p> <p>Sporządzanie i przekazywanie tytułów wykonawczych – umożliwienie wierzycielom sporządzania i elektronicznego przekazywania tytułów wykonawczych do naczelników urzędów skarbowych jako organów egzekucyjnych, Przyjmowanie i weryfikacja tytułów wykonawczych – weryfikacja przesyłanych plików XML oraz wystawianie Urzędowego Poświadczenia Odbioru (UPO), Przekazywanie dokumentów – przesyłanie zweryfikowanych tytułów wykonawczych do systemów obsługujących postępowania egzekucyjne, Przechowywanie</p>	modyfikowany	Adaptacja dotychczasowego rozwiązania na potrzeby Systemu JSP Egzekucja.
----	-----	-----------------------	--	--------------	--

JSP Egzekucja Plus

			<p>dokumentów – składowanie plików XML oraz załączników.</p> <p>System jest zintegrowany z następującymi systemami:</p> <p>MPI_eTW (Platforma Integracyjna) – w zakresie przekazywania tytułów wykonawczych do dalszego przetwarzania, uDok – w zakresie przechowywania i wizualizacji dokumentów oraz przygotowania danych do przekazania do systemu MEGZ, MEGZ (Moduł Egzekucji) – w zakresie przekazywania danych o tytułach wykonawczych do obsługi postępowań egzekucyjnych.</p>		
--	--	--	---	--	--

JSP Egzekucja Plus

10.	e-Urząd Skarbowy	Ministerstwo Finansów	<p>Serwis KAS – e-Urząd Skarbowy to system wspierający realizację e-usług Krajowej Administracji Skarbowej w formie aplikacji webowej i mobilnej. System umożliwia zalogowanym użytkownikom dostęp do usług cyfrowych przygotowanych w ramach projektu e-Urząd, obejmujących:</p> <ul style="list-style-type: none"> e-podatnik e-płatnik e-pełnomocnik e-komornik e-notariusz <p>Celem systemu jest zapewnienie bezpiecznego i wygodnego dostępu do usług podatkowych online, w tym obsługi spraw podatkowych, obowiązków informacyjnych oraz czynności egzekucyjnych. System nie prowadzi rejestrów publicznych.</p> <p>Główne grupy funkcjonalności:</p> <ul style="list-style-type: none"> – e-konto podatnika – dla podatników PIT, CIT, VAT (osoby fizyczne i organizacje), umożliwia realizację czynności związanych z transakcjami, obowiązkami informacyjnymi oraz postępowaniem podatkowym drogą elektroniczną – e-konto płatnika – dla płatników zaliczek na PIT, umożliwia realizację czynności podatkowych drogą elektroniczną – e-konto pełnomocnika – dla osób fizycznych posiadających pełnomocnictwo, 	istniejący	Modyfikacje w innym projekcie w celu dostosowania do integracji po ustaleniach z Gestorem.
-----	------------------	-----------------------	--	------------	--

JSP Egzekucja Plus

			<p>umożliwia dostęp do danych i spraw podatkowych</p> <ul style="list-style-type: none"> – e-konto komornika – dla komorników sądowych, umożliwia realizację obowiązków informacyjnych oraz czynności egzekucyjnych w administracji – e-konto notariusza – dla notariuszy, umożliwia realizację obowiązków informacyjnych i transakcyjnych – Publikacja innych e-usług realizowanych w ramach odrębnych projektów <p>Źródło danych: System korzysta z danych zgromadzonych w platformie Data Hub. System jest zintegrowany z:</p> <ul style="list-style-type: none"> – Krajowymi systemami teleinformatycznymi 		
--	--	--	--	--	--

JSP Egzekucja Plus

11.	JSP ADM	Ministerstwo Finansów	<p>Moduł Administracyjny Jednolitego Systemu Podatkowego (JSP::Administracyjny) to system wspierający centralne zarządzanie słownikami, regułami biznesowymi oraz parametrami technicznymi w ekosystemie JSP. Celem systemu jest zapewnienie jednolitego zarządzania słownikami i danymi konfiguracyjnymi oraz ich dystrybucji do pozostałych modułów ekosystemu JSP, zarówno w trybie manualnym, jak i automatycznym. System nie prowadzi rejestrów publicznych. Główne grupy funkcjonalności:</p> <p>Zarządzanie słownikami – przeglądanie listy dostępnych słowników, dodawanie i edycja wpisów oraz przeglądanie historycznych wersji słowników i ich zawartości, Zarządzanie regułami biznesowymi i parametrami technicznymi – obsługa reguł biznesowych oraz parametrów wspierających procesy biznesowe i administracyjne w ekosystemie JSP, Pobieranie i dystrybucja danych słownikowych – automatyczne pobieranie zawartości słowników z systemów zewnętrznych oraz udostępnianie aktualnych wpisów w ramach ekosystemu JSP.</p> <p>System jest zintegrowany z pozostałymi modułami</p>	planowany	-
-----	---------	-----------------------	---	-----------	---

OPIS ZAŁOŻEŃ PRZEDSIĘWZIĘCIA INFORMATYCZNEGO O PUBLICZNYM ZASTOSOWANIU

JSP Egzekucja Plus

			ekosystemu JSP oraz z zewnętrznymi systemami teleinformatycznymi, z których pobierane są dane słownikowe.		
--	--	--	---	--	--

JSP Egzekucja Plus

12.	JSP CSA	Ministerstwo Finansów	<p>Moduł Audytowo-Statystyczny Jednolitego Systemu Podatkowego (JSP:CSA) to system wspierający monitorowanie, audyt oraz analizę statystyczną działania ekosystemu JSP.</p> <p>Celem systemu jest centralne gromadzenie, przetwarzanie i udostępnianie logów systemowych, biznesowych oraz audytowych pochodzących z modułów ekosystemu JSP.</p> <p>System nie prowadzi rejestrów publicznych.</p> <p>Główne grupy funkcjonalności:</p> <p>Gromadzenie logów systemowych – zbieranie i przechowywanie logów technicznych generowanych przez moduły ekosystemu JSP,</p> <p>Gromadzenie logów biznesowych – rejestrowanie zdarzeń biznesowych zachodzących w ramach procesów obsługiwanych przez ekosystem JSP,</p> <p>Obsługa logów audytowych – gromadzenie i udostępnianie danych audytowych na potrzeby kontroli dostępu i działań użytkowników,</p> <p>Analiza i wizualizacja danych – przetwarzanie i prezentacja zgromadzonych danych przy wykorzystaniu stosu technologicznego ELK (Elasticsearch, Logstash, Kibana).</p>	planowany	-
-----	---------	-----------------------	---	-----------	---

JSP Egzekucja Plus

			System jest zintegrowany ze wszystkimi modułami ekosystemu Jednolitego Systemu Podatkowego (JSP), z których pobierane są logi systemowe, biznesowe i audytowe.		
--	--	--	--	--	--

JSP Egzekucja Plus

13.	JSP Egzekucja	Ministerstwo Finansów	<p>System JSP Egzekucja moduł Egzekucji Jednolitego Systemu Podatkowego (JSP::Egzekucja) to system wspierający prowadzenie postępowań egzekucyjnych i zabezpieczających przez skarbowe organy egzekucyjne. Celem systemu jest zapewnienie kompleksowej obsługi postępowań egzekucyjnych i zabezpieczających prowadzonych przez organy Krajowej Administracji Skarbowej, w tym rejestracji tytułów egzekucyjnych pochodzących z urzędów skarbowych, ZUS oraz innych organów administracji państwowej. System nie prowadzi rejestrów publicznych. Główne grupy funkcjonalności:</p> <p>Obsługa postępowań egzekucyjnych – kompleksowe prowadzenie postępowań egzekucyjnych, w tym egzekucji z ruchomości i nieruchomości oraz tymczasowego zajęcia ruchomości,</p> <p>Obsługa postępowań zabezpieczających – prowadzenie postępowań zabezpieczających oraz majątkowej represji karnej,</p> <p>Obsługa zbiegów egzekucji – zarządzanie zbiegami egzekucji administracyjnych oraz sądowno-administracyjnych,</p> <p>Obsługa procesu</p>	planowany	-
-----	------------------	--------------------------	---	-----------	---

JSP Egzekucja Plus

			<p>orzeczniczego – wspomaganie czynności orzeczniczych organów egzekucyjnych, Wysyłka korespondencji – przekazywanie pism do zobowiązanych i innych uczestników postępowania za pośrednictwem dedykowanego komponentu korespondencji lub bezpośrednio do systemów zintegrowanych.</p> <p>System jest zintegrowany z następującymi modułami ekosystemu JSP:</p> <p>Bramka eTW – w zakresie pobierania dokumentów przysyłanych przez wierzycieli, Moduł Rejestracji Podmiotów – w zakresie pobierania danych o zobowiązanych, Moduł Raportów Operacyjnych, Moduł Uprawnień, Moduł Administracyjny, Moduł Magazyn oraz aplikacja Mobilny Poborca – w zakresie obsługi procesów wewnętrznych.</p> <p>System jest zintegrowany z następującymi systemami zewnętrznymi:</p> <p>SZD oraz e-Urząd Skarbowy (eUS) – w zakresie obsługi korespondencji przychodzącej oraz pobierania informacji o pełnomocnikach i podmiotach reprezentujących zobowiązanego,</p>		
--	--	--	---	--	--

JSP Egzekucja Plus

			<p>Centralny Rejestr Pełnomocnictw Ogólnych – w zakresie pobierania informacji o pełnomocnikach zobowiązanego, Centralny Moduł Zajęć Wierzytelności – w zakresie obsługi zajęć wierzytelności, CEPIK – w zakresie pobierania danych o zarejestrowanych ruchomościach oraz wysyłania zawiadomień o zajęciu, ZUS – w zakresie pobierania informacji o świadczeniach, pracodawcy oraz adresach zobowiązanego, OGNIVO – w zakresie dwustronnej wymiany informacji o rachunkach bankowych zobowiązanego i ich zajęciu.</p>		
--	--	--	---	--	--

JSP Egzekucja Plus

14.	JSP Likwidacja	Ministerstwo Finansów	<p>System JSP Likwidacja to system wspierający realizację procesów likwidacyjnych prowadzonych przez Naczelników Urzędów Celno-Skarbowych oraz Naczelników Urzędów Skarbowych. Celem systemu jest zapewnienie kompleksowej obsługi postępowań likwidacyjnych, w tym kwalifikacji do likwidacji, realizacji czynności likwidacyjnych oraz ewidencji kosztów i dochodów z prowadzonych postępowań. System nie prowadzi rejestrów publicznych. Główne grupy funkcjonalności:</p> <p>Obsługa postępowań likwidacyjnych – wszczynanie postępowań likwidacyjnych, kwalifikacja do likwidacji oraz realizacja czynności likwidacyjnych zgodnie z zarejestrowanym orzeczeniem lub decyzją komisji kwalifikacyjnej,</p> <p>Obsługa rekwizycji – realizacja czynności rekwizycyjnych w zakresie likwidacji,</p> <p>Ewidencja kosztów i dochodów – rejestrowanie i rozliczanie kosztów oraz dochodów z prowadzonych postępowań likwidacyjnych,</p> <p>Obsługa niepodjętych depozytów – zarządzanie depozytami niepodjętymi przez ich posiadaczy,</p> <p>Wykonywanie</p>	planowany	-
-----	-------------------	--------------------------	--	-----------	---

JSP Egzekucja Plus

			<p>postanowień o zabezpieczeniu majątkowym – realizacja postanowień w zakresie zabezpieczenia majątkowego, Majątkowa represja karna – wykonywanie orzeczeń w zakresie majątkowej represji karnej.</p> <p>System jest zintegrowany z modulem JSP:Egzekucja w ramach ekosystemu Jednolitego Systemu Podatkowego (JSP).</p>		
--	--	--	--	--	--

JSP Egzekucja Plus

15.	JSP Magazyn	Ministerstwo Finansów	<p>System JSP Magazyn to system wspierający obsługę magazynów prowadzonych przez organy Krajowej Administracji Skarbowej. Celem systemu jest zapewnienie kompleksowej obsługi magazynów druków ścisłego zarachowania, magazynów depozytowych, magazynów likwidacyjnych oraz składnic egzekucyjnych, w tym realizacji procesów przyjęcia, wydania, przesunięcia i inwentaryzacji towarów oraz druków. System nie prowadzi rejestrów publicznych. Główne grupy funkcjonalności:</p> <p>Obsługa magazynów druków – zarządzanie magazynami banderol, upoważnień na wydanie banderol, formularzy mandatów oraz pozostałych druków ścisłego zarachowania, w tym przyjęcie, wydanie, przesunięcie, rozliczenie, zwrot oraz archiwizacja i likwidacja druków, Obsługa magazynów depozytowych – przyjmowanie, przechowywanie i wydawanie towarów w magazynach depozytowych prowadzonych przez organy KAS, Obsługa składnic egzekucyjnych – przyjmowanie, przechowywanie i wydawanie ruchomości</p>	planowany	-
-----	-------------	-----------------------	---	-----------	---

JSP Egzekucja Plus

			<p>zajętych w postępowaniach egzekucyjnych, Obsługa magazynów likwidacyjnych – przyjmowanie, przechowywanie i wydawanie towarów skierowanych do likwidacji, Zarządzanie stanami magazynowymi – automatyczna aktualizacja stanów magazynowych, obsługa przesunięć między magazynami oraz korekta stanów, Inwentaryzacja – wspomaganie procesów inwentaryzacyjnych poprzez generowanie raportów stanów magazynowych, Obsługa zadań – automatyczne generowanie i kolejkovanie zadań magazynowych na podstawie zdarzeń w powiązanych modułach, Etykietowanie i kody kreskowe – generowanie etykiet z kodami kreskowymi dla towarów przechowywanych w magazynach, Prognozy zapotrzebowania – rejestrowanie i sumowanie prognoz zapotrzebowania na druki oraz weryfikacja możliwości ich realizacji.</p> <p>System jest zintegrowany z następującymi modułami ekosystemu JSP:</p> <p>JSP:Egzekucja – w zakresie obsługi składnic egzekucyjnych oraz wymiany danych o zajętych ruchomościach,</p>		
--	--	--	--	--	--

JSP Egzekucja Plus

			<p>JSP::Likwidacja – w zakresie obsługi przekazania towarów do likwidacji oraz wymiany informacji o realizacji zadań magazynowych, Moduł Decyzji – w zakresie pobierania danych decyzji na potrzeby wydania druków.</p> <p>System jest zintegrowany z następującymi systemami zewnętrznymi:</p> <p>e-Urząd Skarbowy (eUS) – w zakresie obsługi zapotrzebowań, rozliczeń formularzy mandatów oraz inwentaryzacji, OSOZ2 – w zakresie wymiany danych o drukach pokwitowań zabezpieczenia, ESKS – w zakresie pobierania numerów spraw karno-skarbowych powiązanych z towarami przyjętymi na magazyn depozytowy.</p>		
--	--	--	---	--	--

JSP Egzekucja Plus

16.	JSP Raporty	Ministerstwo Finansów	<p>System Raportów Operacyjnych to system wspierający udostępnianie raportów operacyjnych, analitycznych i interaktywnych użytkownikom ekosystemu JSP. Celem systemu jest zapewnienie jednolitego środowiska do przeglądania, generowania i zarządzania raportami na potrzeby bieżącej pracy operacyjnej oraz analitycznej organów Krajowej Administracji Skarbowej. System nie prowadzi rejestrów publicznych. Główne grupy funkcjonalności:</p> <p>Obsługa raportów operacyjnych i analitycznych – wyświetlanie, wyszukiwanie, generowanie, eksport oraz planowanie wydruków raportów operacyjnych i analitycznych, w tym z wykorzystaniem bieżących danych oraz danych z agregatów, prezentowanych za pośrednictwem dedykowanego narzędzia raportowego,</p> <p>Obsługa raportów statycznych – generowanie prostych raportów statycznych bezpośrednio z poziomu poszczególnych modułów ekosystemu JSP,</p> <p>Obsługa raportów interaktywnych – prezentacja kokpitów managerskich i raportów interaktywnych z</p>	planowany	-
-----	-------------	-----------------------	---	-----------	---

JSP Egzekucja Plus

			<p>możliwością dynamicznej zmiany zakresu danych oraz przechodzenia do danych szczegółowych, Zarządzanie raportami – wnioskowanie o nowe raporty, dodawanie, edycja i usuwanie raportów oraz przechowywanie historii wygenerowanych wyników, Zarządzanie obszarami tematycznymi – organizacja raportów w obszary tematyczne, przypisywanie użytkowników do obszarów oraz zarządzanie rolami i uprawnieniami dostępu do raportów, Audyt modułu raportowego – zbieranie i przechowywanie historii generowanych raportów, statystyk wykorzystania oraz historii zapytań dotyczących podmiotów.</p> <p>System jest zintegrowany z następującymi modułami ekosystemu JSP: Wszystkie moduły JSP – w zakresie pobierania danych na potrzeby raportów operacyjnych i statycznych.</p> <p>System jest zintegrowany z następującymi systemami zewnętrznymi: Centralna Hurtownia Danych (CHD) – w zakresie przekazywania danych na potrzeby raportów analitycznych.</p>		
--	--	--	--	--	--

JSP Egzekucja Plus

17.	JSP Rejestracja Podmiotów	Ministerstwo Finansów	<p>System JSP – Rejestracja Podmiotów to system wspierający kompleksową rejestrację, obsługę oraz aktualizację informacji dotyczących podmiotów (podatników i płatników). System jest oparty m.in. na Centralnym Rejestrze Podmiotów – Krajowej Ewidencji Podatników (CRP KEP), co umożliwia realizację zadań wynikających z ustawy z dnia 13 października 1995 r. o zasadach ewidencji i identyfikacji podatników i płatników.</p> <p>Celem systemu jest zapewnienie jednolitego procesu ewidencjonowania i identyfikacji podmiotów oraz obsługi zgłoszeń identyfikacyjnych i aktualizacyjnych.</p> <p>System prowadzi rejestr publiczny:</p> <ul style="list-style-type: none"> – Centralny Rejestr Podmiotów – Krajowa Ewidencja Podatników (CRP KEP) <p>Główne grupy funkcjonalności:</p> <ul style="list-style-type: none"> – Rejestracja podmiotów (podatników i płatników) – Obsługa zgłoszeń identyfikacyjnych i aktualizacyjnych – Aktualizacja danych w rejestrze CRP KEP – Weryfikacja danych z innymi rejestrami urzędowymi <p>System jest zintegrowany z:</p> <ul style="list-style-type: none"> – Krajowymi systemami teleinformatycznymi 	planowany	-
-----	---------------------------------	--------------------------	---	-----------	---

JSP Egzekucja Plus

18.	JSP Rozliczenia	Ministerstwo Finansów	<p>JSP Rozliczenia to system wspierający obsługę rachunkową należności pobieranych przez naczelników urzędów skarbowych, stanowiących dochód budżetu państwa, jednostek samorządu terytorialnego oraz dedykowanych funduszy celowych.</p> <p>Celem systemu jest zapewnienie kompleksowej obsługi procesów rozliczeniowych w zakresie identyfikacji, weryfikacji i rozliczania środków finansowych wpływających do organów skarbowych.</p> <p>System nie prowadzi rejestrów publicznych.</p> <p>Główne grupy funkcjonalności:</p> <p>Obsługa przelewów – przyjmowanie i przetwarzanie przelewów, w tym przelewów od obcych administracji, przelewów ze zbiegu oraz przelewów ze sprzedaży egzekucyjnej,</p> <p>Weryfikacja i identyfikacja – weryfikacja danych przelewu, identyfikacja zobowiązanego oraz autora przelewu,</p> <p>Rozliczenie środków – rozliczanie środków z poboru oraz aktualizacja zajęć po rozliczeniu należności,</p> <p>Obsługa nadwyżek – obsługa nadwyżek środków oraz zarządzanie procesem przerwania obsługi nadwyżki,</p> <p>Obsługa wadium – przyjmowanie wpłat wadium oraz obsługa wniosków o zwrot wadium,</p> <p>Obsługa zbiegów</p>	planowany	-
-----	--------------------	--------------------------	--	-----------	---

JSP Egzekucja Plus

			<p>egzekucji – przekazywanie środków ze zbiegu do innych organów egzekucyjnych.</p> <p>System jest zintegrowany z następującymi modułami ekosystemu JSP: JSP:Egzekucja – w zakresie obsługi przelewów ze sprzedaży egzekucyjnej oraz zbiegów egzekucji, Pozostałe moduły JSP – w zakresie wymiany danych rozliczeniowych.</p> <p>System jest zintegrowany z następującymi systemami zewnętrznymi: NBP – w zakresie obsługi rachunków bankowych i przelewów, ZUS – w zakresie wymiany danych rozliczeniowych, e-Urząd Skarbowy (eUS) – w zakresie obsługi należności i komunikacji z podatnikami, POLTAX – w zakresie wymiany danych rachunkowych dotyczących należności podatkowych.</p>		
--	--	--	--	--	--

JSP Egzekucja Plus

19.	JSP Sprawy Wierzycielskie	Ministerstwo Finansów	<p>System JSP Sprawy Wierzycielskie to system wspierający dochodzenie zapłaty należności oraz realizację czynności poprzedzających wszczęcie postępowania egzekucyjnego. Celem systemu jest zapewnienie kompleksowej obsługi procesów wierzycielskich prowadzonych przez naczelników urzędów skarbowych, w tym monitorowania należności, wydawania tytułów wykonawczych oraz zarządzania sprawami wierzycielskimi. System nie prowadzi rejestrów publicznych. Główne grupy funkcjonalności:</p> <p>Obsługa spraw wierzycielskich – prowadzenie i monitorowanie spraw zmierzających do dochodzenia zapłaty należności, Analiza należności – weryfikacja i analiza należności podatkowych na potrzeby postępowania wierzycielskiego, Generowanie tytułów wykonawczych – przygotowanie i wystawianie tytułów wykonawczych przekazywanych do postępowania egzekucyjnego, Obsługa postępowań poprzedzających egzekucję – realizacja czynności upominawczych i innych działań poprzedzających wszczęcie postępowania</p>	planowany	-
-----	---------------------------	-----------------------	---	-----------	---

JSP Egzekucja Plus

			<p>egzekucyjnego, Realizacja zabezpieczeń – obsługa procesów zabezpieczania należności, Raportowanie i statystyki – generowanie raportów i zestawień w zakresie prowadzonych spraw wierzycielskich.</p> <p>System jest zintegrowany z następującymi modułami ekosystemu JSP:</p> <p>JSP:Moduł Rejestrów – w zakresie wymiany danych rejestrowych, JSP:Moduł Decyzji – w zakresie przekazywania danych o decyzjach, JSP:Moduł Rozliczeń – w zakresie wymiany danych rozliczeniowych, JSP:Moduł Egzekucji – w zakresie przekazywania spraw do postępowania egzekucyjnego, JSP:Moduł Deklaracji – w zakresie pobierania danych z deklaracji podatkowych.</p>		
--	--	--	---	--	--

JSP Egzekucja Plus

20.	KRZ	Ministerstwo Sprawiedliwości	<p>Krajowy Rejestr Zadłużonych to system wspierający obsługę postępowań sądowych prowadzonych na podstawie przepisów prawa upadłościowego oraz prawa restrukturyzacyjnego, a także udostępnianie informacji o osobach i podmiotach objętych tymi postępowaniami.</p> <p>Cel utworzenia systemu Celem systemu jest zapewnienie elektronicznej obsługi postępowań upadłościowych i restrukturyzacyjnych oraz udostępnienie informacji o przebiegu tych postępowań i ich uczestnikach w sposób uporządkowany i dostępny dla uprawnionych podmiotów.</p> <p>System prowadzi rejestry publiczne:</p> <ul style="list-style-type: none"> – Krajowy Rejestr Zadłużonych – Lista osób posiadających licencję doradcy restrukturyzacyjnego Główne grupy funkcjonalności <ul style="list-style-type: none"> – Obsługa postępowań sądowych w zakresie upadłości i restrukturyzacji – Udostępnianie informacji o podmiotach objętych postępowaniami – Publikacja danych w portalu publicznym – Obsługa użytkowników poprzez portal użytkowników zarejestrowanych i branżowych – Obsługa organów administracji publicznej w 	istniejący	-
-----	-----	------------------------------	---	------------	---

OPIS ZAŁOŻEŃ PRZEDSIĘWZIĘCIA INFORMATYCZNEGO O PUBLICZNYM ZASTOSOWANIU

JSP Egzekucja Plus

			zakresie dostępu do danych – Udostępnianie informacji o doradcach restrukturyzacyjnych System jest zintegrowany z krajowymi systemami teleinformatycznymi.		
--	--	--	--	--	--

JSP Egzekucja Plus

21.	KSeF	Ministerstwo Finansów - Krajowa Administracja Skarbowa	<p>Krajowy System e-Faktur (KSeF) to system teleinformatyczny wspierający wystawianie, udostępnianie, odbieranie, przechowywanie oraz analizę faktur ustrukturyzowanych. System realizuje zadania określone w ustawie o podatku od towarów i usług, w szczególności w art. 106nd, i jest prowadzony przez Szefa Krajowej Administracji Skarbowej.</p> <p>Celem systemu jest zapewnienie jednolitego sposobu obsługi faktur ustrukturyzowanych, umożliwienie ich weryfikacji, oznaczania numerem identyfikującym oraz bezpiecznego przechowywania. KSeF wspiera procesy podatkowe poprzez automatyczną rejestrację zdarzeń związanych z fakturami i kontrolę poprawności danych. W okresie przejściowym faktury ustrukturyzowane funkcjonują jako jedna z dopuszczalnych form dokumentowania transakcji obok faktur papierowych i innych e-faktur. Docelowo system będzie obowiązkowy dla wszystkich podatników posiadających polski numer NIP, w tym podatników VAT czynnych, zwolnionych oraz podatników objętych procedurą OSS. System prowadzi rejestr publiczny:</p> <ul style="list-style-type: none"> – Krajowy System e-Faktur (na podstawie ustawy o VAT) 	istniejący	Modyfikacje w innym projekcie w celu dostosowania do ustaleń z Gestorem.
-----	------	--	--	------------	--

JSP Egzekucja Plus

			<p>Główne grupy funkcjonalności:</p> <ul style="list-style-type: none"> – Nadawanie, modyfikacja i odbieranie uprawnień do korzystania z KSeF – Uwierzytelnianie i weryfikacja uprawnień podmiotów – Wystawianie i odbieranie faktur ustrukturyzowanych – Dostęp do faktur i ich przechowywanie – Oznaczanie faktur numerem identyfikującym KSeF – Analiza i kontrola prawidłowości danych – Powiadomienia o wystawieniu, numerze, odrzuceniu lub braku możliwości wystawienia faktury – Powiadamianie podmiotów o braku uprawnień do korzystania z systemu <p>System jest zintegrowany z krajowymi systemami teleinformatycznymi</p>		
--	--	--	---	--	--

JSP Egzekucja Plus

22.	Mobilny Poborca II	Minister Finansów	<p>Mobilny Poborca (JSP: Mobilny Poborca) to system wspierający realizację czynności terenowych przez poborców skarbowych oraz funkcjonariuszy Urzędów Celno- Skarbowych dokonujących tymczasowego zajęcia ruchomości.</p> <p>Celem systemu jest zapewnienie mobilnego wspomaganie czynności egzekucyjnych i terenowych realizowanych poza siedzibą urzędu, w tym obsługi służb, marszrut oraz kolejek zobowiązanych.</p> <p>System nie prowadzi rejestrów publicznych.</p> <p>Główne grupy funkcjonalności:</p> <p>Obsługa czynności terenowych – wspomaganie realizacji czynności egzekucyjnych wykonywanych przez poborców i funkcjonariuszy w terenie, Zarządzanie służbami i marszrutami – planowanie i obsługa służb terenowych oraz marszrut poborców w ramach przydzielonych obszarów służby,</p> <p>Obsługa kolejki zobowiązanych – zarządzanie listą i kolejką zobowiązanych przydzielonych do egzekutora,</p> <p>Tymczasowe zajęcie ruchomości (TZR) – wspomaganie czynności związanych z tymczasowym zajęciem ruchomości przez funkcjonariuszy UCS,</p>	planowany	-
-----	--------------------	-------------------	---	-----------	---

JSP Egzekucja Plus

			<p>Komunikacja – przekazywanie komunikatów pomiędzy egzekutorami, pracownikami i kierownikami, Obsługa legitymacji i oświadczeń – zarządzanie legitymacjami służbowymi oraz oświadczeniami o wyłączeniu pracownika.</p> <p>System jest zintegrowany z następującymi modułami ekosystemu JSP: JSP:Egzekucja – w zakresie wymiany danych o postępowaniach egzekucyjnych, zobowiązanych i zajętych majątku.</p>		
--	--	--	--	--	--

JSP Egzekucja Plus

23.	nSIU KRUS	Kasa Rolniczego Ubezpieczenia Społecznego	<p>Nowy System Informatyczny Ubezpieczeń (nSIU) służy do ewidencjonowania osób objętych ubezpieczeniem społecznym rolników, okresów podlegania ubezpieczeniu, informacji o opłaconych za te osoby składkach, spraw związanych z udzieleniem ulg w spłacie należności, ich umorzeniem, dochodzeniem oraz do przyznawania i wypłaty świadczeń z ubezpieczenia wypadkowego, chorobowego, macierzyńskiego oraz rejestracji, przyznawania i wypłaty zasiłków pogrzebowych. Obsługa spraw z obszaru świadczeń krótkoterminowych: Zakładanie i obsługa spraw świadczeń o zasiłek rodzinny, pielęgnacyjny, chorobowy, macierzyński z tytułu urodzenia dziecka, pogrzebowy i jednorazowe odszkodowanie oraz spraw wyrównania, prowadzenie ewidencji osób biorących udział w sprawie zasiłkowej (wraz z prowadzeniem historii zmian) Obsługa ewidencji ubezpieczonych, poboru składek na ubezpieczenie zdrowotne rolników: Ewidencja ubezpieczonych oraz utrzymanie jej w aktualnym stanie, naliczanie składek na ubezpieczenie zdrowotne rolników wraz z</p>	Istniejący	Modyfikacje w innym projekcie w celu dostosowania do integracji po ustaleniach z Gestorem.
-----	-----------	---	---	------------	--

JSP Egzekucja Plus

			<p>wydrukiem przekazów na opłacenie składek, księgowanie wpłacanych składek na ubezpieczenie zdrowotne rolników, sporządzanie zestawień dotyczących ubezpieczonych i opłacanych składek, uzyskiwanie informacji niezbędnych do określenia uprawnień do ubezpieczenia zdrowotnego ubezpieczonych</p> <p>Obsługa ewidencji ubezpieczonych, poboru składek na ubezpieczenie społeczne rolników:</p> <p>Ewidencja ubezpieczonych oraz utrzymanie jej w aktualnym stanie, naliczanie składek na ubezpieczenie społeczne rolników wraz z wydrukiem przekazów na opłacenie składek, zakładanie i obsługę spraw związanych z obejmowaniem ubezpieczeniem oraz ściąganiem należności (przymusowe dochodzenie należności, udzielanie ulg i umorzeń) połączone z możliwością wydruku dokumentów (np. pism, decyzji) dotyczących spraw, księgowanie wpłacanych składek na ubezpieczenie społeczne rolników z uwzględnieniem ulg, sporządzanie zestawień dotyczących ubezpieczonych i opłacanych składek, uzyskiwanie informacji niezbędnych do określenia uprawnień emerytalno-rentowych</p>		
--	--	--	--	--	--

JSP Egzekucja Plus

			<p>ubezpieczonych</p> <p>Obsługa ewidencji wypadków i analiz wypadkowości rolników:</p> <p>Ewidencjonowanie wypadków przy pracy rolniczej oraz chorób zawodowych rolników, a także prowadzenie postępowań powypadkowych, których efektem jest przyznanie lub odmowa świadczenia jednorazowego z tytułu wypadku przy rolnictwie i choroby zawodowej rolników</p> <p>Ewidencja elektronicznych zaświadczeń i anulacji zaświadczeń lekarskich przesłanych przez ZUS:</p> <p>Obsługa elektronicznych zaświadczeń lekarskich przesłanych przez ZUS umożliwia wyszukiwanie elektronicznych zaświadczeń lekarskich po różnych kryteriach, przeglądanie i wydruk otrzymanego elektronicznego zaświadczenia lekarskiego przesłanego przez ZUS.</p>		
--	--	--	---	--	--

JSP Egzekucja Plus

24.	OGNIVO	Krajowa Izba Rozliczeniowa	<p>System OGNIVO to system wspierający elektroniczną wymianę informacji pomiędzy instytucjami finansowymi, sądami, komornikami oraz organami administracji publicznej w zakresie obsługi rachunków bankowych dłużników. Celem systemu jest zapewnienie bezpiecznej i zautomatyzowanej wymiany informacji dotyczących dłużników oraz należących do nich rachunków bankowych, w tym obsługi zapytań i zajęć realizowanych przez organy administracji w ramach postępowań egzekucyjnych. System jest platformą Krajowej Izby Rozliczeniowej (KIR). System nie prowadzi rejestrów publicznych. Główne grupy funkcjonalności:</p> <p>Poszukiwanie rachunków bankowych – realizacja zapytań o rachunki bankowe dłużników w ramach postępowań egzekucyjnych, Zajęcie rachunków bankowych – obsługa zajęć rachunków bankowych dłużników, Obsługa zbiegów egzekucyjnych – zarządzanie zbiegami egzekucyjnymi w zakresie rachunków bankowych.</p> <p>System jest zintegrowany z ekosystemem Jednolitego Systemu Podatkowego (JSP) za pośrednictwem komponentu External Communication Service</p>	istniejący	-
-----	--------	----------------------------	--	------------	---

OPIS ZAŁOŻEŃ PRZEDSIĘWZIĘCIA INFORMATYCZNEGO O PUBLICZNYM ZASTOSOWANIU

JSP Egzekucja Plus

			(ECS), w zakresie obsługi komunikacji zewnętrznej z instytucjami finansowymi na potrzeby postępowań egzekucyjnych.		
25.	Poczta Polska	Poczta Polska	System teleinformatyczny Poczty Polskiej to zintegrowana platforma informatyczna, umożliwiająca efektywne zarządzanie procesami pocztowymi i świadczenie usług logistycznych. Ten system obejmuje funkcje śledzenia przesyłek, obsługi systemów płatności, zarządzania danymi klientów oraz monitorowania przepływu informacji w ramach firmy. Dzięki niemu Poczta Polska może skutecznie obsługiwać przesyłki, zapewniając klientom ścisłe monitorowanie ich statusu i sprawną realizację usług pocztowych.	istniejący	-

JSP Egzekucja Plus

26.	Poltax 2b plus	Ministerstwo Finansów	<p>Poltax2BPlus (P2B+) to centralny system rozliczeniowy wspierający obsługę należności podatkowych i niepodatkowych realizowanych przez administrację skarbową. System umożliwia ewidencję, księgowanie oraz dystrybucję środków budżetowych na poziomie centralnym. Celem systemu jest zapewnienie prawidłowego rozliczania obowiązków podatkowych i niepodatkowych podatników oraz przekazywanie środków na rachunek budżetu państwa wraz z ich dystrybucją do jednostek samorządu terytorialnego. Główne grupy funkcjonalności:</p> <ul style="list-style-type: none"> – Obsługa rozliczeń podatkowych i niepodatkowych – Księgowanie wpływów na rachunek budżetu państwa – Dystrybucja środków na rzecz jednostek samorządu terytorialnego – Ewidencja należności i zobowiązań podatników – Wsparcie procesów sprawozdawczych i kontrolnych <p>System jest zintegrowany z krajowymi systemami teleinformatycznymi.</p>	istniejący	Modyfikacje w innym projekcie w celu dostosowania do integracji po ustaleniach z Gestorem.
-----	----------------	-----------------------	--	------------	--

JSP Egzekucja Plus

27.	Portal e-Licytacje	Minister Finansów	<p>Portal eLicytacje Jednolitego Systemu Podatkowego (JSP::eLicytacje) to system wspierający elektroniczną sprzedaż egzekucyjną prowadzoną przez skarbowe organy egzekucyjne oraz publikację obwieszczeń i ogłoszeń związanych z postępowaniami egzekucyjnymi.</p> <p>Celem systemu jest zapewnienie platformy internetowej do prowadzenia sprzedaży egzekucyjnej w trybie licytacji elektronicznej oraz sprzedaży z wolnej ręki, a także publikacji wymaganych prawem obwieszczeń, zawiadomień i ogłoszeń dotyczących sprzedaży ruchomości i nieruchomości.</p> <p>System nie prowadzi rejestrów publicznych.</p> <p>Główne grupy funkcjonalności:</p> <p>Obsługa sprzedaży egzekucyjnej – prowadzenie sprzedaży licytacyjnej i w trybie z wolnej ręki zajętych przedmiotów przez skarbowe organy egzekucyjne,</p> <p>Publikacja ogłoszeń i obwieszczeń – udostępnianie wymaganych prawem obwieszczeń, zawiadomień i ogłoszeń o licytacjach, przetargach ofert oraz sprzedaży z wolnej ręki,</p> <p>Obsługa uczestników licytacji – rejestracja uczestników, weryfikacja</p>	planowany	-
-----	--------------------	-------------------	---	-----------	---

JSP Egzekucja Plus

			<p>wpłaty wadium oraz obsługa postępów w trakcie licytacji, Uwierzytelnianie użytkowników – uwierzytelnianie użytkowników zewnętrznych za pośrednictwem Krajowego Węzła Identyfikacji Elektronicznej login.gov.pl, Obsługa wyników licytacji – automatyczne udzielanie przybiccia, generowanie protokołów z przebiegu licytacji oraz obsługa płatności za wylicytowane przedmioty, Przeglądanie ofert – umożliwienie niezalogowanym użytkownikom przeglądania obwieszczeń i śledzenia przebiegu licytacji.</p> <p>System jest zintegrowany z następującymi modułami ekosystemu JSP:</p> <p>JSP::Egzekucja – w zakresie pobierania danych o przedmiotach sprzedaży oraz przekazywania informacji o wynikach licytacji do rozliczeń.</p> <p>System jest zintegrowany z następującymi systemami zewnętrznymi:</p> <p>e-Urząd Skarbowy (eUS) – w zakresie uwierzytelniania użytkowników zewnętrznych, login.gov.pl (Krajowy Węzeł Identyfikacji Elektronicznej) – w zakresie uwierzytelniania i pobierania danych</p>		
--	--	--	---	--	--

JSP Egzekucja Plus

			identyfikacyjnych użytkowników zewnętrznych.		
28.	PRS	Ministerstwo Sprawiedliwości	<p>Portal Rejestrów Sądowych (PRS) to system wspierający dostęp do rejestrów sądowych oraz wybranych systemów teleinformatycznych Ministerstwa Sprawiedliwości i sądownictwa powszechnego poprzez zapewnienie jednego punktu dostępu dla użytkowników.</p> <p>Celem systemu jest zapewnienie jednolitego i uporządkowanego dostępu do informacji z rejestrów sądowych oraz usług udostępnianych przez systemy teleinformatyczne wykorzystywane w obszarze wymiaru sprawiedliwości.</p> <p>Główne grupy funkcjonalności</p> <ul style="list-style-type: none"> – Udostępnianie jednego punktu dostępu do rejestrów sądowych – Integracja informacji pochodzących z systemów Ministerstwa Sprawiedliwości i sądownictwa – Wsparcie przeglądania danych dostępnych w rejestrach i systemach powiązanych – Ułatwienie dostępu do usług elektronicznych w obszarze wymiaru sprawiedliwości <p>System jest zintegrowany z krajowymi systemami teleinformatycznymi</p>	istniejący	-

JSP Egzekucja Plus

29.	eZUS	Zakład Ubezpieczeń Społecznych	<p>eZUS (pierwotnie PUE ZUS) to system, w którym obywatele i przedsiębiorcy mogą korzystać z e-usług ZUS. Na eZUS klienci mogą uzyskać informacje i realizować swoje sprawy z obszaru ubezpieczeń społecznych oraz obszaru świadczeń dla rodzin. Głównymi funkcjonalnościami eZUS są:</p> <ul style="list-style-type: none"> · wgląd do aktualnie obowiązujących wzorów dokumentów przeznaczonych do kontaktów z Zakładem; · wgląd do danych zapisanych na indywidualnych kontaktach w KSI ZUS; · konfiguracja profilu użytkownika w eZUS; · składanie dokumentów w Zakładzie, tzw. wniosków niesformalizowanych oraz dokumentów ubezpieczeniowych; · zdalne umawianie wizyty w wybranej TJO. <p>System nie prowadzi rejestrów publicznych. Dostęp do danych na portalu jest możliwy po uwierzytelnieniu użytkownika a usługi transakcyjne (np. złożenie wniosku) wymagają autoryzacji. Logowanie do portalu możliwe jest za pośrednictwem login.gov (Profil Zaufany, bankowość elektroniczna), kwalifikowanego podpisu elektronicznego, certyfikatu osobistego oraz loginu i hasła. Ta ostatnia metoda wymaga dodatkowego potwierdzenia tożsamości za pomocą kodu</p>	istniejący	-
-----	------	--------------------------------	---	------------	---

JSP Egzekucja Plus

			<p>wysyłanego na zdefiniowany kanał kontaktu – jako sms lub wiadomość e-mail. eZUS posiada wewnętrzną szynę ESB, przez którą przepływają komunikaty z systemów informatycznych Zakładu oraz wydzieloną szynę przeznaczoną do komunikacji z podmiotami współpracującymi z Zakładem. Komunikacja pomiędzy poszczególnymi częściami eZUS następuje za pośrednictwem szyny ESB. W skład eZUS wchodzi również aplikacja e-płatnik (internetowy odpowiednik programu Płatnik, przeznaczona dla małych i średnich przedsiębiorstw), aplikacja odpowiadająca za uwierzytelniania w eZUS klientów portalu www.biznes.gov.pl, konsole pracownika (KPSZUP) oraz administratora (KASZUP) - oprogramowanie towarzyszące, umożliwiające zarządzanie i administrowanie portalem. Wszystkie usługi SZUP udostępnione są na szynie usług ESB. System jest zintegrowany z krajowymi systemami teleinformatycznymi.</p>		
--	--	--	---	--	--

JSP Egzekucja Plus

30.	REJA24	Urząd morski	<p>Rejestr Jachtów i Innych Jednostek Pływających do 24 m (REJA24) to system wspierający realizację obowiązku rejestracji oraz aktualizacji danych jachtów i innych jednostek pływających o długości do 24 metrów.</p> <p>Celem systemu jest umożliwienie obywatelom i przedsiębiorcom elektronicznej obsługi spraw związanych z rejestracją oraz aktualizacją danych jednostek pływających, a także zapewnienie uporządkowanego prowadzenia ewidencji tych jednostek.</p> <p>System prowadzi rejestr publiczny:</p> <ul style="list-style-type: none"> – Rejestr jachtów i innych jednostek pływających o długości do 24 metrów Główne grupy funkcjonalności – Obsługa rejestracji jednostek pływających drogą elektroniczną – Aktualizacja danych dotyczących jednostek pływających – Gromadzenie i ewidencjonowanie danych technicznych oraz właścicielskich – Udostępnianie informacji uprawnionym podmiotom – Wsparcie obsługi administracyjnej rejestru <p>System jest zintegrowany z krajowymi systemami teleinformatycznymi.</p>	istniejący	Modyfikacje w innym projekcie w celu dostosowania do integracji po ustaleniach z Gestorem.
-----	--------	--------------	---	------------	--

JSP Egzekucja Plus

31.	System Zarządzania Dokumentami (SZD)	Ministerstwo Finansów - Krajowa Administracja Skarbowa	<p>System Zarządzania Dokumentami (SZD) to system wspierający elektroniczne zarządzanie dokumentacją oraz wykonywanie czynności kancelaryjnych w jednostkach organizacyjnych Krajowej Administracji Skarbowej. Celem systemu jest zapewnienie elektronicznego obiegu dokumentów, rejestracji przesyłek, zarządzania sprawami oraz archiwizacji dokumentacji zgodnie z wymaganiami systemu Elektronicznego Zarządzania Dokumentacją określonymi w przepisach o narodowym zasobie archiwalnym i archiwach. System funkcjonuje również pod nazwą e-Kancelaria. System nie prowadzi rejestrów publicznych. Główne grupy funkcjonalności:</p> <p>Rejestracja dokumentów – rejestrowanie przesyłek wpływających i wychodzących, pism wewnętrznych oraz spraw, a także tworzenie rejestrów przesyłek, Obieg dokumentów – wykonywanie dekretacji oraz akceptacji dokumentów, w tym podpisywanie dokumentów podpisem elektronicznym, Zarządzanie sprawami – gromadzenie dokumentów elektronicznych przyporządkowanych do właściwych spraw lub klas z wykazu akt,</p>	istniejący	Rozszerzenie funkcjonalności i wybudowanie dedykowanego interfejsu
-----	--------------------------------------	--	---	------------	--

JSP Egzekucja Plus

			<p>Raportowanie – tworzenie raportów dotyczących przebiegu załatwiania i rozstrzygania spraw, Archiwizacja dokumentacji – gromadzenie i przechowywanie dokumentacji w postaci elektronicznej oraz wspomaganie obsługi dokumentacji papierowej.</p> <p>System jest zintegrowany z następującymi modułami ekosystemu JSP za pośrednictwem Enterprise Service Bus:</p> <p>JSP::Moduł Spraw Wierzycielskich – w zakresie wymiany danych dotyczących prowadzonych spraw, JSP::Moduł Egzekucji – w zakresie wymiany danych na potrzeby postępowań egzekucyjnych, JSP::Moduł Interpretacji Podatkowych – w zakresie wymiany danych dotyczących interpretacji podatkowych.</p>		
--	--	--	---	--	--

JSP Egzekucja Plus

32.	UDOK	Ministerstwo Finansów	<p>Usługa Dokumentów Jednolitego Systemu Podatkowego (JSP::uDok) to system wspierający przechowywanie, translację i archiwizację elektronicznych dokumentów w ekosystemie JSP. Celem systemu jest zapewnienie centralnej obsługi dokumentów elektronicznych będących w obiegu ekosystemu JSP, w tym zarządzania ich przechowywaniem na macierzy obiektowej, transformacją oraz retencją danych. System nie prowadzi rejestrów publicznych. Główne grupy funkcjonalności:</p> <p>Przechowywanie dokumentów – zarządzanie referencjami do plików przechowywanych na macierzy obiektowej S3, pełniąc funkcję proxy pomiędzy systemami merytorycznymi a macierzą,</p> <p>Translacja dokumentów – transformacja dokumentów elektronicznych na potrzeby modułów ekosystemu JSP,</p> <p>Archiwizacja dokumentów – zarządzanie archiwizacją dokumentów elektronicznych zgodnie z regułami retencji danych,</p> <p>Zarządzanie bezpieczeństwem – kontrola dostępu do dokumentów i zapewnienie bezpieczeństwa w zakresie operacji na</p>	planowany	-
-----	------	-----------------------	--	-----------	---

JSP Egzekucja Plus

			<p>dokumentach, Zarządzanie retencją danych – obsługa cyklu życia dokumentów zgodnie z zdefiniowanymi regułami retencji.</p> <p>System jest zintegrowany z następującymi modułami ekosystemu JSP:</p> <p>JSP::Moduł Rejestracji Podmiotów – w zakresie wymiany dokumentów elektronicznych, JSP::Moduł Egzekucji – w zakresie obsługi dokumentów postępowań egzekucyjnych, JSP::Moduł Administracyjny – w zakresie zarządzania konfiguracją i słownikami, Platforma Integracyjna (PI) – w zakresie obsługi komunikacji z systemami zewnętrznymi.</p> <p>System jest zintegrowany z następującymi systemami wewnętrznymi resortu: eSeal – w zakresie obsługi pieczęci elektronicznych, Centralny System Monitoringu – w zakresie monitorowania działania usługi.</p>		
--	--	--	--	--	--

JSP Egzekucja Plus

33.	WAIPB	Ministerstwo Finansów	<p>System Wymiany Automatycznej Informacji o Podatkach Bezpośrednich (WAIPB) to system wspierający obsługę automatycznej wymiany informacji podatkowych otrzymywanych od zagranicznych administracji podatkowych dotyczących polskich podatników.</p> <p>Celem systemu jest zarządzanie informacjami w zakresie automatycznej wymiany informacji o podatkach bezpośrednich, w tym identyfikacja podatników, przekazywanie otrzymanych informacji do właściwych jednostek skarbowych oraz rejestrowanie postępowań podatkowych i ich efektów.</p> <p>System nie prowadzi rejestrów publicznych.</p> <p>Główne grupy funkcjonalności:</p> <p>Obsługa automatycznej wymiany informacji – przetwarzanie informacji otrzymanych od zagranicznych administracji podatkowych w standardach FISC-153, OECD (STF), AEOI oraz FATCA,</p> <p>Identyfikacja podatników – identyfikacja polskich podatników na podstawie otrzymanych informacji zagranicznych,</p> <p>Przekazywanie informacji – kierowanie otrzymanych informacji do właściwych jednostek skarbowych zgodnie ze zidentyfikowaną</p>	istniejący	-
-----	-------	-----------------------	---	------------	---

JSP Egzekucja Plus

			<p>właściwością miejscową podatnika, Rejestrowanie postępowań – ewidencja postępowań podatkowych wszczętych w związku z otrzymanymi informacjami oraz ich wyników.</p> <p>System jest zintegrowany z następującymi modułami ekosystemu JSP:</p> <p>JSP::Moduł Rejestracji Podmiotów – w zakresie identyfikacji i pobierania danych podatników, JSP::Moduł Egzekucji – w zakresie przekazywania danych na potrzeby postępowań egzekucyjnych, Platforma Integracyjna (PI/ESB) – w zakresie obsługi komunikacji z systemami zewnętrznymi.</p>		
--	--	--	---	--	--

JSP Egzekucja Plus

34.	ZISAR	Ministerstwo Finansów	<p>Zintegrowany System Zarządzania Ryzykiem (ZISAR) to system wspierający zarządzanie ryzykiem, typowanie do kontroli oraz obsługę czynności kontrolnych i sprawdzających w Krajowej Administracji Skarbowej.</p> <p>Celem systemu jest zapewnienie zintegrowanego środowiska do zbierania i oceny informacji, analizy ryzyka podmiotowego, selektywnego typowania do kontroli oraz raportowania wyników analiz na potrzeby procesów zarządzania ryzykiem w KAS.</p> <p>System nie prowadzi rejestrów publicznych.</p> <p>Główne grupy funkcjonalności:</p> <p>Analiza ryzyka – automatyczna i manualna analiza ryzyka podmiotowego na dużych zasobach informacyjnych, w tym generowanie usług analizy ryzyka dla systemów operacyjnych i systemu SENT,</p> <p>Rejestr typowań do kontroli – zarządzanie obiektami typowanymi do kontroli oraz zlecanie kontroli w oparciu o pozyskane zbiory danych,</p> <p>Obsługa kontroli i czynności sprawdzających – wspomaganie obsługi kontroli celno-skarbowych, podatkowych oraz czynności sprawdzających,</p> <p>Zarządzanie informacją – obsługa rejestrów informacji, analiz, kontroli i ryzyka w ramach obiegu</p>	istniejący	-
-----	-------	-----------------------	--	------------	---

JSP Egzekucja Plus

			<p>informacji, Raportowanie – generowanie i publikacja raportów z oceny informacji oraz wyników analiz ryzyka, Administracja i konfiguracja – zarządzanie parametrami systemu oraz tabelami referencyjnymi publikowanymi przez ZISAR, Interfejs GIS i analizy kryminalnej – definiowanie i odświeżanie widoków danych dla potrzeb analizy geograficznej i kryminalnej.</p> <p>System jest zintegrowany z następującymi systemami zewnętrznymi: POLTAX/POLTAX2BPLU S – w zakresie pobierania danych o podmiotach i ich zobowiązaniach podatkowych, SENT – w zakresie udostępniania usług analizy ryzyka, KARTA – w zakresie wymiany informacji o prowadzonych kontrolach i czynnościach sprawdzających, SZPROT – w zakresie wymiany danych o uczestnikach postępowań, e-ORUS – w zakresie pobierania danych o złożonych deklaracjach, ESKS – w zakresie pobierania danych o wynikach postępowań KAS, S KTI KAS – w zakresie pobierania danych o zagadnieniach kontrolnych, GIS (System Informacji Geograficznej MF) – w</p>		
--	--	--	---	--	--

JSP Egzekucja Plus

			<p>zakresie udostępniania widoków danych dla analizy geograficznej, EBTI 2 PL – w zakresie wymiany danych celnych, PDPL/UE oraz CERO – w zakresie wymiany danych o podatnikach i kontrolach, e-Podatki/DRPO (PUE) – w zakresie pobierania danych o podatnikach, AIS/E-COMMERCE, AIS/Import – w zakresie wymiany danych o transakcjach importowych, NCTS2, EMCS 2 PL – w zakresie wymiany danych celnych i akcyzowych, CEWA, eToll, ANPRS PL, CYROWA, GB/NOL – w zakresie pobierania danych analitycznych, AIS – Automatyczny System Eksportu – w zakresie wymiany danych eksportowych, Zwrot VAT dla Podróżnych TAX FREE, SATOS/ICS2 – w zakresie wymiany danych podatkowych i celnych, Fundament Danych CHD – w zakresie pobierania danych referencyjnych o podmiotach.</p>		
--	--	--	--	--	--

JSP Egzekucja Plus

35.	EGAPOLTAX	Ministerstwo Finansów	<p>Moduł Egzekucji Jednolitego Systemu Podatkowego (JSP::Egzekucja) to system wspierający prowadzenie postępowań egzekucyjnych i zabezpieczających przez skarbowe organy egzekucyjne. Celem systemu jest zapewnienie kompleksowej obsługi postępowań egzekucyjnych i zabezpieczających prowadzonych przez organy Krajowej Administracji Skarbowej, w tym rejestracji tytułów egzekucyjnych pochodzących z urzędów skarbowych, ZUS oraz innych organów administracji państwowej. System nie prowadzi rejestrów publicznych. Główne grupy funkcjonalności:</p> <p>Obsługa postępowań egzekucyjnych – kompleksowe prowadzenie postępowań egzekucyjnych, w tym egzekucji z ruchomości i nieruchomości oraz tymczasowego zajęcia ruchomości,</p> <p>Obsługa postępowań zabezpieczających – prowadzenie postępowań zabezpieczających oraz majątkowej represji karnej,</p> <p>Obsługa zbiegów egzekucji – zarządzanie zbiegami egzekucji administracyjnych oraz sądowno-administracyjnych,</p> <p>Obsługa procesu orzeczniczego –</p>	Do wycofania	
-----	-----------	-----------------------	--	--------------	--

JSP Egzekucja Plus

			<p>wspomaganie czynności orzeczniczych organów egzekucyjnych, Cyfryzacja i automatyzacja czynności egzekucyjnych – automatyzacja powtarzalnych zadań realizowanych przez pracowników organów egzekucyjnych.</p> <p>System jest zintegrowany z następującymi systemami w ramach ekosystemu JSP:</p> <p>bramka eTW – w zakresie pobierania dokumentów przysyłanych przez wierzycieli, Moduł Rejestracji Podmiotów – w zakresie pobierania danych o zobowiązanych, Moduł Raportów Operacyjnych, Moduł Uprawnień, Moduł Administracyjny, Moduł Magazyn oraz aplikacja Mobilny Poborca – w zakresie obsługi procesów wewnętrznych.</p> <p>System jest zintegrowany z następującymi systemami zewnętrznymi:</p> <p>SZD oraz e-Urząd Skarbowy (eUS) – w zakresie obsługi korespondencji przychodzącej oraz pobierania informacji o pełnomocnikach i podmiotach reprezentujących zobowiązanego, Centralny Rejestr Pełnomocnictw Ogólnych – w zakresie pobierania informacji o</p>		
--	--	--	--	--	--

JSP Egzekucja Plus

			<p>pełnomocnikach zobowiązanego, Centralny Moduł Zajęć Wierzytelności – w zakresie obsługi zajęć wierzytelności, CEPIK – w zakresie pobierania danych o zarejestrowanych ruchomościach oraz wysyłania zawiadomień o zajęciu, ZUS – w zakresie pobierania informacji o świadczeniach, pracodawcy oraz adresach zobowiązanego, OGNIVO – w zakresie dwustronnej wymiany informacji o rachunkach bankowych zobowiązanego i ich zajęciu.</p>		
--	--	--	---	--	--

JSP Egzekucja Plus

36.	Hurtownia danych WHTAX	Ministerstwo Finansów	<p>Hurtownia Danych WHTAX to system wspierający analizę i sprawozdawczość danych podatkowych Krajowej Administracji Skarbowej. Celem systemu jest dostarczanie informacji analitycznej i sprawozdawczej z zakresu podatku dochodowego od osób prawnych, rachunkowości podatkowej, egzekucji administracyjnej należności podatkowych i niepodatkowych oraz oceny wykonania zadań przez organy administracji skarbowej. System nie prowadzi rejestrów publicznych. Główne grupy funkcjonalności:</p> <p>Analiza danych w obszarze egzekucji administracyjnej – przetwarzanie i udostępnianie danych dotyczących należności podatkowych i niepodatkowych, Analiza danych w obszarze rachunkowości podatkowej – obsługa danych z zakresu wszystkich podatków, Sprawozdawczość podatkowa – realizacja obowiązkowych sprawozdań Departamentu Administracji Podatkowej, Analiza ryzyka – dostarczanie informacji analitycznej w zakresie ryzyka zewnętrznego i wewnętrznego, Ocena wykonania zadań – analiza mierników oceny realizacji polityki</p>	Modyfikowany	
-----	------------------------	-----------------------	---	--------------	--

OPIS ZAŁOŻEŃ PRZEDSIĘWZIĘCIA INFORMATYCZNEGO O PUBLICZNYM ZASTOSOWANIU

JSP Egzekucja Plus

			<p>finansowej państwa przez dyrektorów izb skarbowych oraz naczelników urzędów skarbowych i celno-skarbowych.</p> <p>System jest zintegrowany z krajowym systemem teleinformatycznym POLTAX, z którego pobierane są dane podatkowe urzędów skarbowych całego kraju.</p>		
--	--	--	---	--	--

JSP Egzekucja Plus

37.	Hurtownia SPR	Ministerstwo Finansów	<p>Hurtownia Danych SPR to system wspierający raportowanie i analizę statystyczną danych podatkowych Resortu Finansów.</p> <p>Celem systemu jest dostarczanie strategicznych informacji o podatkach poprzez gromadzenie deklaracji podatkowych oraz udostępnianie raportów analitycznych i statystycznych.</p> <p>System nie prowadzi rejestrów publicznych.</p> <p>Główne grupy funkcjonalności:</p> <p>Agregacja danych podatkowych – gromadzenie i przetwarzanie danych z obszarów CIT, PIT, VAT, CRP oraz kontroli podatkowej,</p> <p>Udostępnianie danych raportowych – udostępnianie gotowych raportów z możliwością tworzenia raportów własnych za pośrednictwem narzędzia Discoverer Plus,</p> <p>Udostępnianie danych analitycznych – udostępnianie danych poprzez widoki bazodanowe.</p> <p>System jest zintegrowany z krajowymi systemami teleinformatycznymi Resortu Finansów, z których pobierane są dane podatkowe wykorzystywane w procesach raportowania i analiz statystycznych.</p>	Istniejący	
-----	---------------	-----------------------	---	------------	--

JSP Egzekucja Plus

38.	KARTA2	Ministerstwo Finansów	<p>System Ewidencjonowania, Koordynacji i Wspomagania Kontroli Celno-Skarbowej (KARTA) to system wspierający ewidencjonowanie i koordynację czynności kontrolnych prowadzonych przez Urzędy Celno-Skarbowe.</p> <p>Celem systemu jest zapewnienie kompleksowej ewidencji kontroli celno-skarbowych, ich wyników oraz czynności powiązanych, w tym postępowań podatkowych, decyzji, zabezpieczeń oraz procesów odwoławczo-skargowych, a także wspomaganie raportowania i sprawozdawczości w zakresie kontroli celno-skarbowych.</p> <p>System nie prowadzi rejestrów publicznych.</p> <p>Główne grupy funkcjonalności:</p> <p>Ewidencja kontroli celno-skarbowych – rejestrowanie kontroli w zakresie podatków oraz ich wyników, w tym wykrytych fikcyjnych faktur,</p> <p>Obsługa postępowań podatkowych – rejestrowanie postępowań podatkowych wszczętych po zakończeniu kontroli oraz innych postępowań (SENT, HAZARD),</p> <p>Obsługa decyzji – ewidencja decyzji podatkowych wydanych po zakończeniu postępowania oraz decyzji</p>	Istniejący	
-----	--------	-----------------------	--	------------	--

JSP Egzekucja Plus

			<p>o zabezpieczeniu na majątku kontrolowanego, Obsługa korekt i wpłat – rejestrowanie korekt zeznań i deklaracji podatkowych złożonych w związku z kontrolami oraz wpłat wynikających z decyzji i korekt, Obsługa procesu odwoławczo-skargowego – ewidencja czynności podjętych w procesie odwoławczym i skargowym, Koordynacja działań analitycznych i kontrolnych – wspomaganie koordynacji czynności analitycznych i kontrolnych, Raportowanie i sprawozdawczość – generowanie raportów i sprawozdań z zakresu kontroli celno-skarbowych.</p> <p>System jest zintegrowany z następującymi modułami ekosystemu JSP za pośrednictwem Enterprise Service Bus:</p> <p>JSP::Moduł Rejestracji Podmiotów – w zakresie wymiany danych o podmiotach kontrolowanych, JSP::Moduł Deklaracji – w zakresie pobierania danych z deklaracji podatkowych, JSP::Moduł Decyzji – w zakresie wymiany danych o decyzjach podatkowych, JSP::Moduł Rozliczeń – w zakresie wymiany danych rozliczeniowych, JSP::Moduł Egzekucji – w zakresie przekazywania danych na potrzeby postępowań</p>		
--	--	--	---	--	--

OPIS ZAŁOŻEŃ PRZEDSIĘWZIĘCIA INFORMATYCZNEGO O PUBLICZNYM ZASTOSOWANIU

JSP Egzekucja Plus

			egzekucyjnych, JSP::Moduł Rejestrów – w zakresie wymiany danych rejestrowych, JSP::Moduł Interpretacji Podatkowych – w zakresie wymiany danych o interpretacjach podatkowych.		
--	--	--	---	--	--

JSP Egzekucja Plus

39.	POLTAX PLUS	Ministerstwo Finansów	<p>POLTAX to system wspierający realizację zadań urzędów skarbowych w zakresie rejestracji, wymiaru i poboru podatków. System umożliwia ewidencjonowanie danych podmiotów, obsługę deklaracji podatkowych, prowadzenie spraw podatkowych oraz obsługę decyzji. POLTAX działa na wspólnej bazie danych z systemami Poltax2BPlus, Egzekucja, Kontrola oraz Mandaty skarbowe. Celem systemu jest zapewnienie obsługi procesów podatkowych w obszarach PIT, CIT i VAT oraz centralne wsparcie administracji skarbowej w zakresie poboru, dystrybucji i kontroli należności publicznoprawnych, a także umożliwienie prowadzenia komunikacji z podatnikami i obsługi uprawnień w systemach informatycznych KAS.</p> <p>Główne grupy funkcjonalności:</p> <ul style="list-style-type: none"> – Obsługa rejestracji i ewidencji danych podmiotów podatkowych – Obsługa deklaracji podatkowych oraz decyzji podatkowych – Pobór podatków PIT, CIT i VAT w urzędach skarbowych – Pobór i dystrybucja należności publicznoprawnych – Wsparcie dla egzekucji administracyjnej – Udostępnianie informacji podatkowej i celnej uprawnionym podmiotom – Prowadzenie 	Modyfikowany	
-----	-------------	-----------------------	---	--------------	--

OPIS ZAŁOŻEŃ PRZEDSIĘWZIĘCIA INFORMATYCZNEGO O PUBLICZNYM ZASTOSOWANIU

JSP Egzekucja Plus

			interpretacji podatkowych – Zarządzanie daninami publicznymi – Obsługa uprawnień użytkowników do systemów informatycznych System jest zintegrowany z krajowymi systemami teleinformatycznymi		
--	--	--	---	--	--

JSP Egzekucja Plus

40.	Wro-System	Krajowa Administracja Skarbowa	<p>System Wro-System to system wspierający działania pracowników Krajowej Administracji Skarbowej w zakresie dostępu do informacji gromadzonych przez Departamenty Ministerstwa Finansów na potrzeby postępowań egzekucyjnych i rozliczeniowych. Celem systemu jest zapewnienie dostępu do informacji o dłużnikach, ich rachunkach bankowych, danych identyfikacyjnych oraz danych kontrahentów, na potrzeby prowadzonych postępowań egzekucyjnych i zajęć wierzytelności. System nie prowadzi rejestrów publicznych. Główne grupy funkcjonalności:</p> <p>Dostęp do danych identyfikacyjnych podatników – pobieranie danych identyfikacyjnych podatników, w tym NIP, PESEL, REGON, KRS, nazwy podatnika oraz właściwości miejscowej,</p> <p>Dostęp do danych o rachunkach bankowych – pobieranie informacji o rachunkach bankowych dłużników i przyszłych dłużników zajętej wierzytelności,</p> <p>Dostęp do danych JPK – pobieranie informacji o fakturach JPK zobowiązanego oraz weryfikacja występowania podatnika w raportach JPK-VAT,</p> <p>Dostęp do danych kontrahentów – pobieranie</p>	Istniejący	
-----	------------	--------------------------------	---	------------	--

JSP Egzekucja Plus

			<p>informacji o kontrahentach podatników.</p> <p>System jest zintegrowany z następującymi modułami ekosystemu JSP za pośrednictwem Enterprise Service Bus:</p> <p>JSP::Moduł Rozliczeń – w zakresie wymiany danych rozliczeniowych, JSP::Moduł Egzekucji – w zakresie przekazywania danych na potrzeby postępowań egzekucyjnych.</p>		
--	--	--	---	--	--

JSP Egzekucja Plus

41.	ZEFIR2	Ministerstwo Finansów	<p>ZEFIR2 to scentralizowany system wspierający finansowo-księgową obsługę podatków i opłat nadzorowanych przez administrację skarbową. System zastępuje wcześniejsze rozwiązania zdecentralizowane, zwiększając efektywność procesów, obniżając koszty eksploatacji oraz zapewniając jednolitą obsługę rozliczeń w architekturze centralnej. Celem systemu jest kompleksowa obsługa deklaracji i rozliczeń w obszarach akcyzy, gier hazardowych, wydobywania kopaliny, opłaty paliwowej i emisyjnej oraz innych danin związanych z działalnością podmiotów gospodarczych. System umożliwia elektroniczne składanie deklaracji za pośrednictwem portalu PUESC, automatyczne księgowanie dokumentów oraz powiązanie deklaracji z dokonanymi wpłatami.</p> <p>Główne grupy funkcjonalności:</p> <ul style="list-style-type: none"> – Elektroniczna obsługa deklaracji akcyzowych, deklaracji dotyczących gier hazardowych, wydobywania kopaliny oraz informacji o opłacie paliwowej i emisyjnej składanych przez portal PUESC – Automatyczne księgowanie i wiązanie deklaracji z wpłatami – Udostępnianie elektronicznych potwierdzeń zapłaty akcyzy, w tym dla pojazdów nabywanych 	Istniejący	
-----	--------	-----------------------	--	------------	--

JSP Egzekucja Plus

			<p>wewnątrzspółnotowo</p> <ul style="list-style-type: none"> – Umożliwienie podatnikom uzyskania informacji o sposobie rozliczenia dokumentów, stanie zadłużenia oraz nadpłatach – Elektroniczna obsługa wniosków o wydanie lub sprzedaż banderol podatkowych i legalizacyjnych, wraz z automatycznym powiązaniem wniosków z wpłatami – Wsparcie procesów rozliczeniowych i informacyjnych w ramach nadzorowanych podatków i opłat <p>System jest zintegrowany z krajowymi systemami teleinformatycznymi</p>		
--	--	--	---	--	--

Lista przepływów <<maksymalnie 2000 znaków>>

Lp.	System źródłowy	System docelowy	Zakres wymienianych danych	Sposób wymiany danych	Typ modyfikacji	Typ Interfejsu
1.	JSP Egzekucja	BIP MSWiA	<ul style="list-style-type: none"> - wysyłanie komunikatu o zdjęciu informacji o licytacji - wysłanie informacji o licytacji może szerzej sprzedaży i innych obwieszczeń publicznych wymaganych prawem np. zawiadomienie o rozpoczęciu opisu i oszacowania nieruchomości 	tryb odwołań bezpośrednich	krytyczny dla sukcesu projektu	API
2.	BIP MSWiA	JSP Egzekucja	-Pobieranie informacji o liście sankcyjnej firm.	wczytywanie pliku	krytyczny dla sukcesu projektu	wymiana plików

OPIS ZAŁOŻEŃ PRZEDSIĘWZIĘCIA INFORMATYCZNEGO O PUBLICZNYM ZASTOSOWANIU

JSP Egzekucja Plus

3.	Centralny System Uprawnień (CSU)	JSP Egzekucja	-informacje o rolach użytkowników	tryb odwołań bezpośrednich	krytyczny dla sukcesu projektu	API
4.	CEPIK 2.0	JSP Egzekucja	-poszukiwanie majątku: dane współwłaścicieli pojazdów (zobowiązanego)	tryb odwołań bezpośrednich	krytyczny dla sukcesu projektu. Integracja zostanie wykonana pod warunkiem dostarczenia interfejsu przez Gestora systemu	message broker, API
5.	JSP Egzekucja	CHD RF (hurtownia)	-dane analityczne dotyczące przeprowadzanych egzekucji, zabezpieczeń	tryb odwołań bezpośrednich	krytyczny dla sukcesu projektu	message broker, API, połączenia bazodane
6.	CRCM	JSP Egzekucja	-informacje o zakupach objętych PCC (podatek od czynności cywilnoprawnych) i SD (podatek od spadków i darowizn)	manualne	nieistotny dla sukcesu projektu	manualne
7.	JSP Egzekucja	CRM-RF	-dane z tytułów wykonawczych -informacje o zajęciach egzekucyjnych	tryb odwołań bezpośrednich	nieistotny dla sukcesu projektu. Integracja zostanie wytworzona po dostarczeniu systemu CRM-RF	message broker, API
8.	EGAPOLT AX	JSP Egzekucja	-migracja danych historycznych dotyczących postępowań egzekucyjnych z egapoltax	ETL	krytyczny dla sukcesu projektu	API

OPIS ZAŁOŻEŃ PRZEDSIĘWZIĘCIA INFORMATYCZNEGO O PUBLICZNYM ZASTOSOWANIU

JSP Egzekucja Plus

9.	JSP Egzekucja	e-Komornik	-dane adnotacji o zbiegu ADN	tryb odwołań bezpośrednich	istotne dla sukcesu projektu. Integracja zostanie wykonana pod warunkiem dostarczenia interfejsu przez Gestora systemu	message broker, API
10.	e-Komornik	JSP Egzekucja	-dane adnotacji o zbiegu ADN	tryb odwołań bezpośrednich	istotne dla sukcesu projektu Integracja zostanie wykonana pod warunkiem dostarczenia interfejsu przez Gestora systemu	message broker, API
11.	EKW	JSP Egzekucja	-dane dotyczące majątku zobowiązanego -numery ksiąg wieczystych nieruchomości aktualną lub zupełną treść ksiąg wieczystych	tryb odwołań bezpośrednich	krytyczny dla sukcesu projektu. Integracja zostanie wykonana pod warunkiem dostarczenia interfejsu przez Gestora systemu	message broker, API
12.	JSP Egzekucja	EKW	Wnioski o wpis do KW (ostrzeżenia o wszczęciu egzekucji nieruchomości)	tryb odwołań bezpośrednich	krytyczny dla sukcesu projektu. Integracja zostanie wykonana pod warunkiem dostarczenia interfejsu przez Gestora systemu	message broker, API

OPIS ZAŁOŻEŃ PRZEDSIĘWZIĘCIA INFORMATYCZNEGO O PUBLICZNYM ZASTOSOWANIU

JSP Egzekucja Plus

13.	eTW	UDOK	dokumenty wpływające od podmiotów np. eTW	tryb odwołań bezpośrednich	krytyczny dla sukcesu projektu	message broker, API
14.	e-Urząd Skarbowy	Portal e-Licytacje	weryfikacja podmiotów (autoryzacja - imię, nazwisko nr ID), informacja o dokonanych wpłatach wadium i ceny nabycia, informacja o zgodzie na doręczenia na eUS, informacja o doręczeniach wezwań i postanowień, informacja o wniesieniu środków zaskarżenia	tryb odwołań bezpośrednich	krytyczny dla sukcesu projektu	message broker, API
15.	e-Urząd Skarbowy	JSP Egzekucja	-czy jest umówiona wizyta w US przez aplikację: Umów wizytę w urzędzie - dane podmiotu reprezentującego Zobowiązanego, Pełnomocnictwa, Kuratela, Prokura na opracowanej schemie (Kontekst zobowiązanego, DZW, na eUS) i wtedy automatyczna rejestracja danych na Karcie Zobowiązanego)	tryb odwołań bezpośrednich	nieistotny dla sukcesu projektu. Do realizacji po projekcie i po przygotowaniu interfejsów przez e-Urząd Skarbowy	message broker, API
16.	Portal e-Licytacje	e-Urząd Skarbowy	-wysokość wymaganej kwoty wadium do wpłaty, wysokość wylicytowanej ceny nabycia	tryb odwołań bezpośrednich	krytyczny dla sukcesu projektu	message broker, API
17.	JSP Egzekucja	e-Urząd Skarbowy	- pozyskiwanie informacji o przebiegu postępowań egzekucyjnych	tryb odwołań bezpośrednich	nieistotny dla sukcesu projektu. Do realizacji po projekcie i po przygotowaniu interfejsów przez e-Urząd Skarbowy	message broker, API

OPIS ZAŁOŻEŃ PRZEDSIĘWZIĘCIA INFORMATYCZNEGO O PUBLICZNYM ZASTOSOWANIU

JSP Egzekucja Plus

18.	JSP Egzekucja	eZUS	-informacje dotyczące postępowania (ZUS jako Wierzyciel lub Dłużnik zajętej wierzytelności) - zawiadomienie o zajęciu ("polecenie wykonania zajęcia")	tryb odwołań bezpośrednich	krytyczny dla sukcesu projektu	message broker, API
19.	eZUS	JSP Egzekucja	-dane zlecenia rekwizycyjnego - dane dotyczące majątku zobowiązanego (emerytura, renta) - informacje o płatnikach, odpowiedzi na zajęcia, dalsze tytuły wykonawcze, adnotacje, pozostałe pisma - zawiadomienia o zajęciu świadczeń, postanowienia o umorzeniu, odpowiedzi na pisma, adnotacje - obsługa zbiegu	tryb odwołań bezpośrednich	krytyczny dla sukcesu projektu	message broker, API
20.	JSP ADM	JSP Egzekucja	parametry niezbędne do działania systemu - słowniki	tryb odwołań bezpośrednich	krytyczny dla sukcesu projektu	message broker, API
21.	JSP Egzekucja	JSP CSA	-dane audytowe	tryb odwołań bezpośrednich	krytyczny dla sukcesu projektu	message broker, API
22.	JSP Egzekucja	Poltax 2b plus	-przekazanie informacji o wysokości uzyskanych kwot i sposobie ich rozliczenia, - przekazanie informacji o wszczęciu wobec podatnika postępowania egzekucyjnego, - przekazanie informacji na temat zajęć egzekucyjnych lub zabezpieczających nadpłat lub zwrotów podatków	do uzgodnienia z systemem Poltax 2b plus	krytyczny dla sukcesu projektu	message broker, API

OPIS ZAŁOŻEŃ PRZEDSIĘWZIĘCIA INFORMATYCZNEGO O PUBLICZNYM ZASTOSOWANIU

JSP Egzekucja Plus

23.	JSP Rozliczenia	JSP Egzekucja	-przekazanie informacji o wysokości uzyskanych kwot i sposobie ich rozliczenia, - przekazanie informacji o wszczęciu wobec podatnika postępowania egzekucyjnego, W architekturze przejściowej ekosystemu JSP przewiduje się integrację systemu Egzekucja z Poltax2B+, który to P2B+ w kolejnych transzach ekosystemu JSP zostanie przeniesiony do systemu Rozliczeń i systemu Spraw Wierzycielskich.	tryb odwołań bezpośrednich	nieistotny dla sukcesu projektu. Integracja zostanie wykonana po dostarczeniu u JSP Rozliczenia	message broker, API
24.	JSP Magazyn	JSP Egzekucja	-dane dot. wydania ruchomości - informacje o przemieszczaniu ruchomości - nr pozycji w księdze magazynowej - dane o uszkodzeniu lub zniszczeniu ruchomości	tryb odwołań bezpośrednich	nieistotny dla sukcesu projektu. Integracja zostanie wykonana po dostarczeniu u JSP Magazyn	message broker, API
25.	JSP Egzekucja	nSIU KRUS	-informacje o postępowaniach dotyczących KRUS jako wierzyciela - zawiadomienie o zajęciu ("polecenie wykonania zajęcia" KRUS występuje jako DZW)	tryb odwołań bezpośrednich	istotne dla sukcesu projektu Integracja zostanie wykonana pod warunkiem dostarczenia a interfejsu przez Gestora systemu	message broker, API
26.	JSP Raporty	JSP Egzekucja	-raporty analityczne, operacyjne	tryb odwołań bezpośrednich	krytyczny dla sukcesu projektu	API

OPIS ZAŁOŻEŃ PRZEDSIĘWZIĘCIA INFORMATYCZNEGO O PUBLICZNYM ZASTOSOWANIU

JSP Egzekucja Plus

27.	JSP Egzekucja	JSP Rozliczenia	-informacje dot. stanu/wysokości zaległości objętych TW lub ZZ, - przekazanie środków pieniężnych na realizację zajęcia. W architekturze przejściowej ekosystemu JSP przewiduje się integrację systemu Egzekucja z Poltax2B+, który to P2B+ w kolejnych transzach ekosystemu JSP zostanie przeniesiony do systemu Rozliczeń i systemu Spraw Wierzycielskich.	tryb odwołań bezpośrednich	nieistotny dla sukcesu projektu. Integracja zostanie wykonana po dostarczeniu u JSP Rozliczenia	message broker, API
28.	Mobilny Poborca II	JSP Egzekucja	-informacje o dokonanych czynnościach w terenie (zajęcia, odbiory, oględziny, pobrania pieniężne, protokoły badania stanu majątkowego, raporty, itp.), - dane analityczne (np. czas pracy, marszruta)	tryb odwołań bezpośrednich	krytyczny dla sukcesu projektu	message broker, API
29.	JSP Egzekucja	Mobilny Poborca II	- dane uwierzytelniające użytkownika, -dane na potrzeby egzekucji terenowej (dane zobowiązanego, dane należności, informację o doręczeniu odpisu TW lub ZZ, dane uczestników postępowania, informacje o znanych składnikach majątku zobowiązanych, itp.)	tryb odwołań bezpośrednich	krytyczny dla sukcesu projektu	message broker, API

OPIS ZAŁOŻEŃ PRZEDSIĘWZIĘCIA INFORMATYCZNEGO O PUBLICZNYM ZASTOSOWANIU

JSP Egzekucja Plus

30.	JSP Egzekucja	WAIPB	Informacje skarbowe od administracji państw członkowskich	tryb odwołań bezpośrednich	istotny dla sukcesu projektu. Integracja zostanie wykonana pod warunkiem dostarczenia interfejsu przez Gestora systemu	message broker, API
31.	JSP Sprawy Wierzycielskie	JSP Egzekucja	-informacje dot. stanu/wysokości zaległości objętych TW lub ZZ W architekturze przejściowej ekosystemu JSP przewiduje się integrację systemu Egzekucja z Poltax2B+, który to P2B+ w kolejnych transzach ekosystemu JSP zostanie przeniesiony do systemu Rozliczeń i systemu Spraw Wierzycielskich.	tryb odwołań bezpośrednich	nieistotny dla sukcesu projektu. Integracja zostanie wytworzona po dostarczeniu systemu JSP Sprawy Wierzycielskie	message broker, API
32.	nSIU KRUS	JSP Egzekucja	-dane dotyczące majątku (emerytura, renta)	tryb odwołań bezpośrednich	istotne dla sukcesu projektu Integracja zostanie wykonana pod warunkiem dostarczenia interfejsu przez Gestora systemu	message broker, API
33.	JSP Egzekucja	KRZ	-numer ID KRZ dla zobowiązanego, - aktualizacja informacji o postępowaniu	Wymiana plików realizowana manualnie za pośrednictwem PRS	krytyczny dla sukcesu projektu	wymiana plików

OPIS ZAŁOŻEŃ PRZEDSIĘWZIĘCIA INFORMATYCZNEGO O PUBLICZNYM ZASTOSOWANIU

JSP Egzekucja Plus

34.	JSP Egzekucja	JSP Likwidacja	-informacja o zajęciu ruchomości z niepodjętego depozytu - dane do utworzenia zadania	tryb odwołań bezpośrednich	krytyczny dla sukcesu projektu	API
35.	ZEFIR2	JSP Egzekucja	-dane o majątku	tryb odwołań bezpośrednich	krytyczny dla sukcesu projektu	message broker, API
36.	JSP Egzekucja	Portal e-Licytacje	-informacje szczegółowe o sprzedawanej rzeczy (źródło: karta majątku), zawiadomienia, obwieszczenia, wezwania, dane zobowiązanego, cenę oszacowania, wysokość wadium, cena wywołania, miejsce przechowywania ruchomości (adres dozoru), miejsce i czas oględzin rzeczy, rozstrzygnięcie skargi na przebieg licytacji, zakończenie licytacji przed terminem-weryfikacja podmiotów (autoryzacja - imię, nazwisko nr ID), informacja o dokonanych wpłatach wadium i ceny nabycia, informacja o zgodzie na doręczenia na eUS, informacja o doręczeniach wezwań i postanowień, informacja o wniesieniu środków zaskarżenia	tryb odwołań bezpośrednich	istotne dla sukcesu projektu	message broker, API

OPIS ZAŁOŻEŃ PRZEDSIĘWZIĘCIA INFORMATYCZNEGO O PUBLICZNYM ZASTOSOWANIU

JSP Egzekucja Plus

37.	Portal e-Licytacji	JSP Egzekucja	-informacje o przebiegu – ostatnie postąpienie, komu przyznano przybicie, informacja o wpłatach wadium, ceny oszacowania, ceny nabycia, informacje o wysyłce i doręczeniu wezwań i postanowień, informacja o wniesionych środkach zaskarżenia -wysokość wymaganej kwoty wadium do wpłaty, wysokość wylicytowanej ceny nabycia	tryb odwołań bezpośrednich	istotne dla sukcesu projektu	message broker, API
38.	JSP Egzekucja	UDOK	-zapytania o wizualizację wybranego dokumentu - zapytania o oryginalny dokument	tryb odwołań bezpośrednich	krytyczny dla sukcesu projektu	message broker, API
39.	Poltax 2b plus	JSP Egzekucja	-dane dotyczące rozliczeń; - informacje nt. przerwy w naliczaniu odsetek przy należnościach. - informacje o dacie przedawnienia się możliwości dochodzenia należności	do uzgodnienia z systemem Poltax 2b plus	krytyczny dla sukcesu projektu	message broker, API
40.	JSP Egzekucja	JSP Sprawy Wierzycielskie	-informacje o postępowaniach egzekucyjnych, w szczególności efektywności prowadzonych postępowaniach egzekucyjnych, -przekazanie wnoszonych przez zobowiązanych zarzutach i sprzeciwach,	tryb odwołań bezpośrednich	nieistotny dla sukcesu projektu. Integracja zostanie wytworzona po dostarczeniu systemu JSP Sprawy Wierzycielskie	message broker, API
41.	JSP Egzekucja	ZISAR	-dane o stanie zaległości zobowiązanego oraz o decyzji w zakresie zatwierdzenia TZR -dane o tytułach wykonawczych	Wymiana plików	krytyczny dla sukcesu projektu	Wymiana plików

OPIS ZAŁOŻEŃ PRZEDSIĘWZIĘCIA INFORMATYCZNEGO O PUBLICZNYM ZASTOSOWANIU

JSP Egzekucja Plus

42.	JSP Egzekucja	KARTA2	-dane o tytułach wykonawczych	tryb odwołań bezpośrednich	krytyczny dla sukcesu projektu	message broker, API
43.	JSP Egzekucja	KSeF	-dane dotyczące majątku Zobowiązanego (wystawione faktury VAT)	tryb odwołań bezpośrednich	krytyczny dla sukcesu projektu	message broker, API
44.	JSP Egzekucja	PRS	-dane zawiadomienia do sądu o zajęciu nieruchomości, informacje o wszczęciu egzekucji, wysokości należności, data zakończenia egzekucji, wniosek o wykreślenie/umorzenie - zawiadomienie o sprzedaży - upadłości, umorzone postępowania egzekucyjne - informacja o upadłości podmiotu do systemu KRS	Wymiana plików	krytyczny dla sukcesu projektu. PRS to portal pośredniczący w wymianie plików pomiędzy JSP Egzekucja a KRZ i KRS. Integracja zostanie wykonana pod warunkiem dostarczenia interfejsu przez Gestora systemu	Wymiana plików
45.	OGNIVO	JSP Egzekucja	-dane o majątku - rachunki bankowe podatnika	tryb odwołań bezpośrednich	krytyczny dla sukcesu projektu	message broker, API
46.	WAIPB	JSP Egzekucja	-pierwsze i okresowe uzupełnienie poszukiwania majątku o dochodach zagranicznych	tryb odwołań bezpośrednich	istotny dla sukcesu projektu, Integracja zostanie wykonana pod warunkiem dostarczenia interfejsu przez Gestora systemu	message broker, API

OPIS ZAŁOŻEŃ PRZEDSIĘWZIĘCIA INFORMATYCZNEGO O PUBLICZNYM ZASTOSOWANIU

JSP Egzekucja Plus

47.	JSP Egzekucja	POLTAX PLUS	-wysyłamy zawiadomienia o zajęciu nadpłat podatków VAT CIT PIT,	tryb odwołań bezpośrednich	krytyczny dla sukcesu projektu	message broker, API
48.	Wro-System	JSP Egzekucja	-faktury - JPK zobowiązanego - NIP, PESEL, REGON, KRS, numer rachunku, nazwa podatnika, właściwość miejscowa podatnika, nazwa podatnika - dane kontrahentów - informacja, czy podatnik występuje w raportach JPK-VAT	tryb odwołań bezpośrednich	krytyczny dla sukcesu projektu	message broker, API
49.	JSP Egzekucja	Poczta Polska	-dane przekazu pocztowego - zajęcia wiarygodności z przekazu pocztowego	Wymiana plików	istotny dla sukcesu projektu	Wymiana plików
50.	JSP Egzekucja	System Zarządzania Dokumentami (SZD)	-numer systemowy czynności, - numer systemowy tytułu wykonawczego, - zawiadomienia, protokoły, wezwania, postanowienia, notatki i inne pisma wygenerowane/sporządzone w Module Egzekucji, - obsługa korespondencji przychodzącej i wychodzącej realizowanej przez HED oraz za pośrednictwem ePUAP	tryb odwołań bezpośrednich	krytyczny dla sukcesu projektu	message broker, API
51.	PRS	JSP Egzekucja	-Informacje o prokurentach	tryb odwołań bezpośrednich	krytyczny dla sukcesu projektu. PRS to portal pośredniczący w wymianie plików pomiędzy JSP Egzekucja a KRZ i KRS	message broker, API

OPIS ZAŁOŻEŃ PRZEDSIĘWZIĘCIA INFORMATYCZNEGO O PUBLICZNYM ZASTOSOWANIU

JSP Egzekucja Plus

52.	JSP Egzekucja	OGNIVO	-zapytanie o rachunki bankowe podatnika w momencie rejestracji dokumentu - zapytanie o rachunki podatników, dla których nie mamy rachunków - zawiadomienie o zajęciu aktualizacja, uchylenie, wstrzymanie realizacji)	tryb odwołań bezpośrednich	krytyczny dla sukcesu projektu	message broker, API
53.	KSeF	JSP Egzekucja	-informacje o kontraktach zobowiązanego	tryb odwołań bezpośrednich	krytyczny dla sukcesu projektu	message broker, API
54.	KRZ	JSP Egzekucja	-dane o zadłużeniach, - umorzone postępowania egzekucyjne - informacje o upadłości podmiotów	Wymiana plików realizowana manualnie za pośrednictwem PRS	Krytyczny dla sukcesu projektu	wymiana plików
55.	JSP Egzekucja	JSP Magazyn	-dane dotyczące ruchomości z zajęcia - numer czynności dotyczących zajęcia ruchomości - powiadomienie o konieczności wykonania wydania z magazynu - informacja o zajęciu ruchomości z niepodjętego depozytu (do systemu Likwidacji i do systemu Magazyn)	tryb odwołań bezpośrednich	nieistotny dla sukcesu projektu. Integracja zostanie wykonana po dostarczeniu u JSP Magazyn	message broker, API
56.	JSP Egzekucja	ZEFIR2	-dane egzekucyjne związane z TZR	tryb odwołań bezpośrednich	krytyczny dla sukcesu projektu	message broker, API
57.	JSP Likwidacja	JSP Egzekucja	-dane postępowania, w ramach którego zarejestrowano orzeczenie o przejściu depozytu na rzecz Skarbu Państwa - dane ruchomości stanowiącej niepodjęty depozyt	tryb odwołań bezpośrednich	nieistotny dla sukcesu projektu. Integracja zostanie wytworzona po dostarczeniu u systemu JSP Likwidacja	message broker, API

OPIS ZAŁOŻEŃ PRZEDSIĘWZIĘCIA INFORMATYCZNEGO O PUBLICZNYM ZASTOSOWANIU

JSP Egzekucja Plus

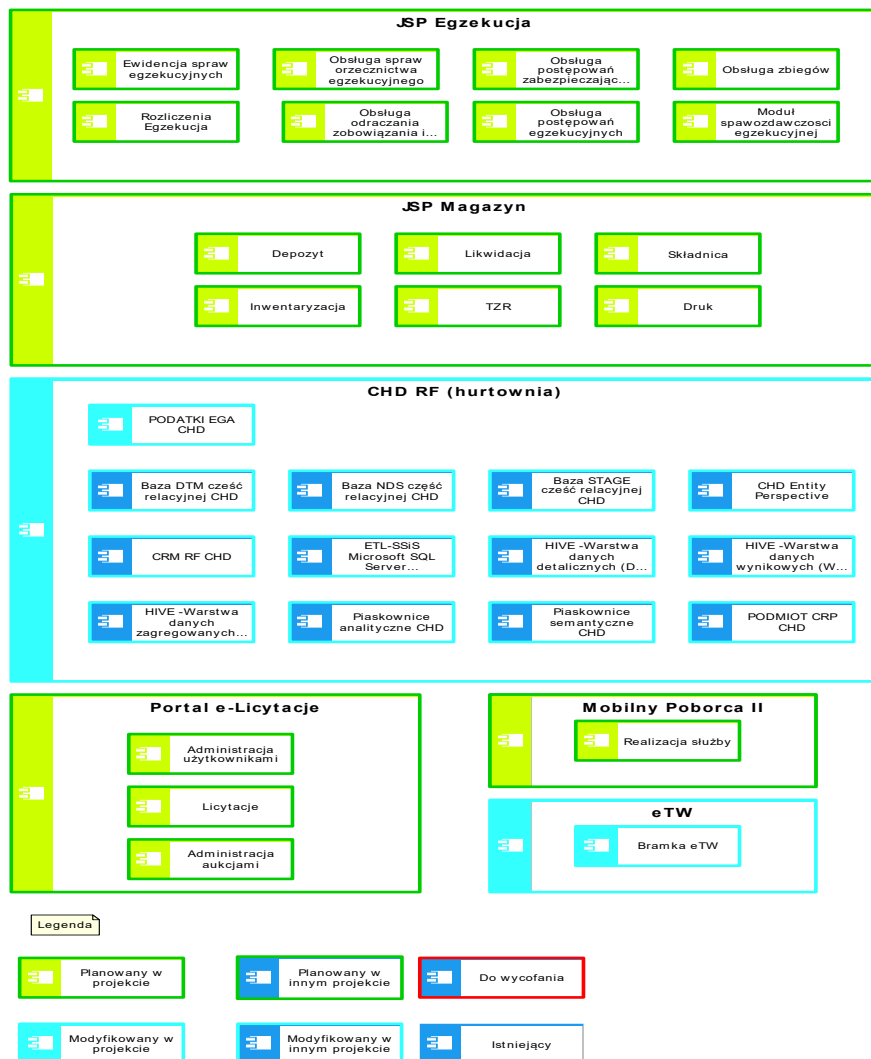
58.	JSP Egzekucja	JSP Rejestracja Podmiotów	-przekazanie informacji o adresie egzekucyjnym	tryb odwołań bezpośrednich	krytyczny dla sukcesu projektu	message broker, API
59.	JSP Egzekucja	JSP Raporty	-Dane na potrzeby raportów operacyjnych	tryb odwołań bezpośrednich	krytyczny dla sukcesu projektu	message broker, API
60.	REJA24	JSP Egzekucja	-Dane dotyczące ruchomości	tryb odwołań bezpośrednich	istotny dla sukcesu projektu. Integracja zostanie wykonana pod warunkiem dostarczenia interfejsu przez Gestora systemu	message broker, API
61.	System Zarządzania Dokumentami (SZD)	JSP Egzekucja	-wpływające pisma – środki zaskarżenia, wezwania, informacje, odpowiedzi DZW, pełnomocnictwa szczególnie do karty zobowiązanego - prawomocne wyroki sądowe dot. majątkowej represji karnej, - sądowe lub prokuratorskie postanowienia w sprawie zabezpieczeń majątkowych, - obsługa korespondencji przychodzącej i wychodzącej realizowanej przez HED oraz za pośrednictwem ePUAP	tryb odwołań bezpośrednich	krytyczny dla sukcesu projektu	message broker, API

JSP Egzekucja Plus

62.	JSP Rejestracja Podmiotów	JSP Egzekucja	-adres zobowiązanego (rejestracyjny, korespondencyjny, posiadania mienia) - pełnomocnictwa - inne niezbędne dane (np. czy podatnik postawiony w stan upadłości, likwidacji, restrukturyzacji, czy ustanowiony zarządca sukcesyjny, czy odnotowany zgon, kurator) - data zgonu/likwidacji/zakońc zenia działalności - osoba fizyczna/organizacja	tryb odwołań bezpośredn ich	krytyczny dla sukcesu projektu	message broker, API
63.	UDOK	JSP Egzekucja	-pobieranie dokumentu XML - odbiór dokumentu wpływającego na bramkę	tryb odwołań bezpośredn ich	krytyczny dla sukcesu projektu	message broker, API

7.2. Kluczowe komponenty architektury rozwiązania

JSP Egzekucja Plus



7.3. Przyjęte założenia technologiczne <<maksymalnie 2000 znaków>>

Lp.	Obszar	Założenie technologiczne
1.	Infrastruktura	
2.	Sieć i bezpieczeństwo	Zgodnie ze standardami przyjętymi w CIRF. Szyfrowany ruch po HTTPS, CSU, Load Balancery, usługa e-Dokument (EDOK) zarządzająca dostępem do plików
3.	Standardy wymiany danych	Rest API, SOAP, połączenia bazodanowe (connector DB), kolejki MQ, HCP S3
4.	Systemy operacyjne serwerowe	RedHat, Oracle Linux, Windows Serwer 2019/2022
5.	Bazy danych	Oracle 19c EE, PostgreSQL 16.x
6.	Serwery aplikacji	
7.	Portale	
8.	Inne	Klaster Kubernetes K8s (RKE2), kolejki i usługi na Platformie Integracyjnej IBM MQ, Rancher, ELK, Kibana, Prometheus, Bramka e-Dokumenty będzie w technologii Azure/K8s

7.4. Opis zasobów danych przetwarzanych w planowanym rozwiązaniu <<maksymalnie 2000 znaków>>

Czy nowy system będzie tworzył zasoby danych o charakterze rejestru publicznego?

TAK/NIE ⁷

Lp.	Tworzony rejestr publiczny	Opis
-	-	-

Czy nowy system będzie przetwarzał (używał, zmieniał) zawartość innych rejestrów publicznych?

TAK/NIE ⁸

Lp.	Rejestr publiczny	Opis	Zakres przetwarzania
1.	Centralna Ewidencja Pojazdów	CEP zawiera dane i informacje o drogowych pojazdach mechanicznych, ich dane rejestracyjne i techniczne, informacje o właścicielach i posiadaczach, dokumentach rejestracyjnych, przeglądach technicznych i ubezpieczeniach oraz o zdarzeniach, takich jak kradzieże. Jest pierwotnym rejestrem referencyjnym dla danych o pojazdach.	Poszukiwanie danych o majątku oraz wykazywanie informacji o zajęciach pojazdów
2.	Centralny Rejestr Podmiotów – Krajowa Ewidencja Podatników (Rejestr podatników) CRP KEP	Rejestr CRP KEP to kompletna, ogólnopolska ewidencja podatników i płatników podatków. Zawiera dane osób fizycznych, prawnych i jednostek organizacyjnych nie mających osobowości prawnej, podlegających na mocy ustaw podatkowych obowiązkowi podatkowemu. Przechowuje także ich zgłoszenia identyfikacyjne i aktualizacyjne oraz niektóre inne dokumenty związane z obowiązkami wynikającymi z przepisów podatkowych. Rejestr jest referencyjny pierwotnie dla numeru NIP i specyficznych danych podatnika. Pełni także rolę węzła referencyjnego danych osób fizycznych i podmiotów dla innych	Pobieranie i przetwarzanie danych rejestracyjnych podatników w zakresie m.in. NIP, PESEL, PKD, dane rejestrowe, pełnomocnicy.

⁷ Niepotrzebne skreślić.⁸ Niepotrzebne skreślić.

OPIS ZAŁOŻEŃ PRZEDSIĘWZIĘCIA INFORMATYCZNEGO O PUBLICZNYM ZASTOSOWANIU

JSP Egzekucja Plus

		systemów i rejestrów KAS. Dane są objęte tajemnicą skarbową.	
3.	Centralna baza danych ksiąg wieczystych	Ogólnokrajowy zbiór ksiąg wieczystych nieruchomości. Zawiera dane nieruchomości, informacje o prawach związanych z jej własnością i użytkowaniem wieczystym oraz wpisy dotyczące hipoteki. Wpis do rejestru stanowi potwierdzenie praw do nieruchomości. Jest rejestrem referencyjnym pierwotnie dla praw do nieruchomości (dane są wprowadzane bezpośrednio z aktów notarialnych) oraz rejestrem referencyjnym dla danych jej hipoteki.	Pobieranie i przetwarzanie danych w zakresie ujawnianych informacji w Centralnej bazie danych ksiąg wieczystych.
4.	Krajowy Rejestr Zadłużonych	Portal publiczny Krajowego Rejestru Zadłużonych dostarcza możliwość wyszukania ujawnionych postępowań upadłościowych, restrukturyzacyjnych, o zakazie prowadzenia działalności gospodarczej oraz egzekucyjnych. Portal pozwala również wyszukiwać i przeglądać obwieszczenia wymagane przez prawo upadłościowe oraz prawo restrukturyzacyjne.	Przekazywanie informacji o prowadzonych postępowaniach egzekucyjnych oraz informacji o ich zakończeniu
5.	Rejestr jachtów i innych jednostek pływających o długości do 24 metrów	Ogólnopolski rejestr jednostek morskich i śródlądowych. Obowiązki rejestracji podlegają jednostki pływające o długości do 24 m, przeznaczone lub używane do uprawiania sportu lub rekreacji oraz połowu ryb, tj.: - jachty oraz jednostki pływające używane do amatorskiego połowu ryb, o długości większej niż 7,5 m lub napędzie mechanicznym o mocy większej niż 15 kW, - jachty oraz inne jednostki pływające uprawiające żeglugę międzynarodową, niezależnie od wielkości i mocy napędu, - jednostki pływające używane do połowów rybackich.	Pobieranie i przetwarzanie informacji o majątku zobowiązanych
6.	Rejestr Zastawów Skarbowych (RZS)	Rejestr informacji o wszystkich ustanowionych zastawach skarbowych na terenie całego kraju. Zastaw skarbowy jest formą zabezpieczenia wiarytelności	Pobieranie i przetwarzanie danych o dokonanym na majątku zobowiązanych zabezpieczeniach

JSP Egzekucja Plus

		podatkowych wobec urzędu skarbowego	
7.	Centralny Rejestr Rzeczoznawców Majątkowych	Spełnienie obowiązku określonego w ustawie o gospodarce nieruchomościami	Pobieranie danych o rzeczoznawcach majątkowych
8.	Rejestr Zastawów	Centralna Informacja o Zastawach Rejestrowych udziela informacji, wydaje zaświadczenia i odpisy z rejestru zastawów na podstawie danych otrzymywanych z Centrali Rejestru Zastawów. Dane są uzyskiwane z sądów rejestrowych.	Pobieranie i przetwarzanie danych o dokonanym na majątku zobowiązanych zabezpieczeniach

7.5. Bezpieczeństwo <<maksymalnie 2000 znaków>>

Planowany poziom zapewnienia bezpieczeństwa (w rozumieniu przepisów § 19 rozporządzenia Rady Ministrów z dnia 21 maja 2024 r. w sprawie Krajowych Ram Interoperacyjności, minimalnych wymagań dla rejestrów publicznych i wymiany informacji w postaci elektronicznej oraz minimalnych wymagań dla systemów teleinformatycznych (Dz. U. poz. 773)) w zakresie dot. systemu zarządzania bezpieczeństwem informacji:

- ~~system nie podlega rygorom KRI — należy wyjaśnić, czy istnieją inne normy bezpieczeństwa, które będą spełnione przez system zgodnie z wymogami KRI,~~
- ~~dodatkowe zabezpieczenia powyżej wymogów KRI — należy wskazać uzasadnienie⁹~~

⁹ Niepotrzebne skreślić.